

Министерство образования и молодежной политики  
Свердловской области

Государственное автономное образовательное учреждение  
дополнительного профессионального образования Свердловской области  
«ИНСТИТУТ РАЗВИТИЯ ОБРАЗОВАНИЯ»

## **ОТЧЕТ**

**по итогам проведения мониторинга вовлеченности учащихся  
6-11 классов, проживающих на территории Свердловской  
области, в реализацию проекта «Билет в будущее»**

Екатеринбург  
2021

## Оглавление

Введение	3
Социально-демографическая характеристика участников мониторинга	6
Организация проекта «Билет в будущее» на уровне общеобразовательных организаций Свердловской области	11
1. Организационные условия реализации проекта «Билет в будущее»	11
2. Направления деятельности педагогов в рамках проекта «Билет в будущее»	15
3. Взаимодействие общеобразовательных организаций Свердловской области с другими организациями и муниципальными органами управления образования в рамках реализации проекта «Билет в будущее»	21
4. Оценка педагогами реализации проекта «Билет в будущее»	26
5. Трудности, с которыми столкнулись педагоги в рамках реализации проекта «Билет в будущее»	30
Участие обучающихся 6-11 классов общеобразовательных организаций Свердловской области в мероприятиях проекта «Билет в будущее»	34
1. Информирование обучающихся 6-11 классов о проекте «Билет в будущее»	34
2. Характеристика работы обучающихся с онлайн-платформой	35
3. Участие обучающихся в мероприятиях проекта «Билет в будущее»	39
4. Сопровождение педагогами и родителями участия обучающихся в проекте «Билет в будущее»	42
5. Мотивация участия обучающихся и оценка обучающимися результатов участия в проекте «Билет в будущее»	48
Выводы	59
Приложения	66

## Введение

В соответствии с Федеральным государственным образовательным стандартом среднего общего образования выпускники общеобразовательных организаций должны быть подготовлены к осознанному выбору профессии, понимать значение профессиональной деятельности для человека и общества<sup>1</sup>. В статье 66 Федерального закона «Об образовании в Российской Федерации» от 29 декабря 2012 года № 273-ФЗ указано, что по итогам освоения основной образовательной программы среднего общего образования выпускник общеобразовательной организации должен быть подготовлен к самостоятельному жизненному выбору, продолжению образования и началу профессиональной деятельности<sup>2</sup>. Вместе с тем значительная доля выпускников общеобразовательных организаций испытывают существенные затруднения в процессе профессионального самоопределения, а выпускники профессиональных образовательных организаций и организаций высшего образования не всегда устраиваются на работу по специальности.

Профориентация обучающихся является одной из приоритетных государственных задач, закрепленных в национальном проекте «Образование».

Проект «Билет в будущее» реализуется в рамках федерального проекта «Успех каждого ребенка» национального проекта «Образование». В паспорте федерального проекта «Успех каждого ребенка» обозначены цель, задачи, план мероприятий и основные результаты реализации проекта «Билет в будущее» до 2024 года<sup>3</sup>. Обеспечение участия обучающихся Свердловской области в федеральном проекте ранней профориентации «Билет в будущее» является одним из пунктов плана мероприятий («дорожной карты») современной системы профориентации, включающего проект ранней профориентации школьников «Билет в будущее» на 2018-2021 годы, утвержденного Заместителем Губернатора Свердловской области П.В. Крековым (№01-01-39/142 от 28.08.2018).

С 2021 года в России стартует обновленный проект «Билет в будущее», новым оператором проекта стал Фонд Гуманитарных Проектов. В рамках проекта используются ресурсы новой цифровой платформы «Билет в будущее» (bvbinfo.ru), а также системы мультимедийных исторических парков «Россия – Моя история».

Цифровая платформа «Билет в будущее» состоит из двух сегментов – общедоступного и сегмента с ограниченным доступом. В открытом сегменте все желающие могут пройти диагностику в «примерочной профессий», игровые тесты, битесты, викторины, поучаствовать в виртуальном туре по

---

<sup>1</sup> Федеральные государственные образовательные стандарты. URL: <https://fgos.ru/>

<sup>2</sup> Федеральный закон от 29.12.2012 N 273-ФЗ (ред. от 26.07.2019) «Об образовании в Российской Федерации». URL: [http://www.consultant.ru/document/cons\\_doc\\_LAW\\_140174/66c0c83e63d34f08870033f56479217971de7ae4/](http://www.consultant.ru/document/cons_doc_LAW_140174/66c0c83e63d34f08870033f56479217971de7ae4/)

<sup>3</sup> Паспорт федерального проекта «Успех каждого ребенка». URL: <http://stavregion.ru/programms/proektnyj-ofis/realizaciya-ukaza-prezidenta-rossijskoj-federacii-ot-07-maya-201/nacionalnye-i-federalnye-proekty/obrazovanie/federalnyj-proekt-uspeh-kazhdogo-rebenka/>

мультимедийной выставке. На платформе предусмотрен раздел для родителей, размещены популярные статьи и видеоролики о профессиях и профессионалах.

Участниками сегмента с ограниченным доступом могут стать только ученики 6-11 классов школ, зарегистрированных на платформе. В этом сегменте доступны интерактивные тематические онлайн-уроки и рабочие тетради.

Начиная с 2018 года, когда проводился пилотный этап проекта «Билет в будущее», Свердловская область является активным участником реализации данного проекта.

В 2021 году в проекте приняли участие более 17 тысяч обучающихся 6-11 классов из образовательных организаций, расположенных на территории 73 муниципальных образований.

Участие обучающихся 6-11 классов в проекте «Билет в будущее» состоит из 3 этапов. На первом этапе участники проекта проходят тестирование на самоопределение и оценку способностей на федеральной электронной платформе. На втором этапе организуются практические мероприятия, в рамках которых участники проекта под руководством наставников пробуют себя в какой-либо профессиональной области. На третьем этапе участники проекта получают рекомендации по дальнейшему профессиональному развитию.

В рамках обновленного проекта предполагается участие не только школьников, но и их родителей, и учителей. Родители могут пройти «битесты» и проверить, совпадают ли их ожидания с устремлениями детей. Обучение школьников на платформе проходит под контролем педагогов-навигаторов

Несмотря на то, что в Свердловской области ведется деятельность в рамках данного направления, отсутствует полная и систематизированная информация о вовлеченности обучающихся в реализацию проекта «Билет в будущее» в 2021 году.

Объект мониторинга – общеобразовательные организации Свердловской области.

Предмет мониторинга – вовлеченность обучающихся 6-11 классов общеобразовательных организаций Свердловской области в реализацию проекта «Билет в будущее».

Цель мониторинга – получение комплексной информации о вовлеченности обучающихся 6-11 классов общеобразовательных организаций Свердловской области в реализацию проекта «Билет в будущее».

В качестве основных задач мониторинга определены:

1. Выявить уровень информированности участников образовательных отношений общеобразовательных организаций Свердловской области о проекте «Билет в будущее».
2. Охарактеризовать участие обучающихся 6-11 классов общеобразовательных организаций Свердловской области в мероприятиях в рамках проекта «Билет в будущее».
3. Выявить мнение обучающихся 6-11 классов общеобразовательных организаций Свердловской области о значимости мероприятий в рамках проекта «Билет в будущее» для их профессионального самоопределения.

4. Выявить особенности деятельности педагогов-навигаторов в рамках реализации проекта «Билет в будущее».

Для формирования выборочной совокупности педагогов-навигаторов использовался сплошной отбор единиц анализа. В мониторинге предполагалось участие всех педагогов-навигаторов.

Для формирования выборочной совокупности обучающихся 6-11 классов использовался метод основного массива.

В качестве метода сбора информации использовалось анкетирование, был разработан оригинальный методический инструментарий («Анкета для педагога-навигатора», «Анкета для обучающихся 6-11 классов»).

Сбор первичной социологической информации осуществлялся с использованием интернет-технологий (в режиме онлайн), инструментарий мониторинга был размещен на официальном сайте ГАОУ ДПО СО «Институт развития образования» ([irgo.ru](http://irgo.ru)), сайте «ЕГЭ и ОГЭ в Свердловской области» ([ege.midural.ru](http://ege.midural.ru)), портале «Образование Урала» ([uraledu.ru](http://uraledu.ru)).

В качестве метода обработки информации была применена компьютерная обработка с использованием инструментов MS Excel, IBM SPSS.

Авторский коллектив выражает благодарность обучающимся 6-11 классов, руководящим и педагогическим работникам общеобразовательных организаций Свердловской области, принявшим участие в мониторинге.

## **Социально-демографическая характеристика участников мониторинга**

Выборочную совокупность мониторинга составили педагоги-навигаторы и обучающиеся 6-11 классов общеобразовательных организаций Свердловской области.

«Анкету для педагогов-навигаторов» заполнили 352 педагогических работников из всех муниципальных образований, расположенных на территории Свердловской области. В ряде муниципальных образований педагоги-навигаторы были определены на муниципальном уровне, а на уровне ОО назначены ответственные за реализацию проекта в ОО. В связи с этим «Анкету для педагогов-навигаторов» заполняли как непосредственно педагоги-навигаторы (59,4%); так и педагоги, ответственные за реализацию проекта в ОО (40,6%).

Распределение педагогов, принявших участие в мониторинге, в зависимости от типа территории представлено на диаграмме 1.

Диаграмма 1

### **Распределение педагогов, принявших участие в мониторинге, в зависимости от типа территории, %**



Среди педагогов-навигаторов 63,4% респондентов (223 человека) работают в городских школах, 36,6% (129 человек) – в сельских школах.

В зависимости от места основной работы, распределение педагогов-навигаторов и педагогов, ответственных за реализацию проекта, можно представить следующим образом. Значительная часть педагогов-навигаторов и педагогов, ответственных за реализацию проекта, работают в общеобразовательных организациях – 96,9% (341 педагог); в организациях дополнительного образования – 2,0% (7 педагогов); в муниципальных органах управления образованием – 1,1% (4 педагога).

В зависимости от опыта работы педагогов в рамках проекта можно выделить следующие категории:

- педагоги, которые работают впервые – 75,9% (267 педагогов)
- педагоги, которые работают не первый год – 24,1% (85 педагогов)

Таким образом, большинство педагогов, принявших участие в мониторинге, не имеют опыта работы в проекте «Билет в будущее».

Распределение педагогов-навигаторов в зависимости от возраста можно представить следующим образом:

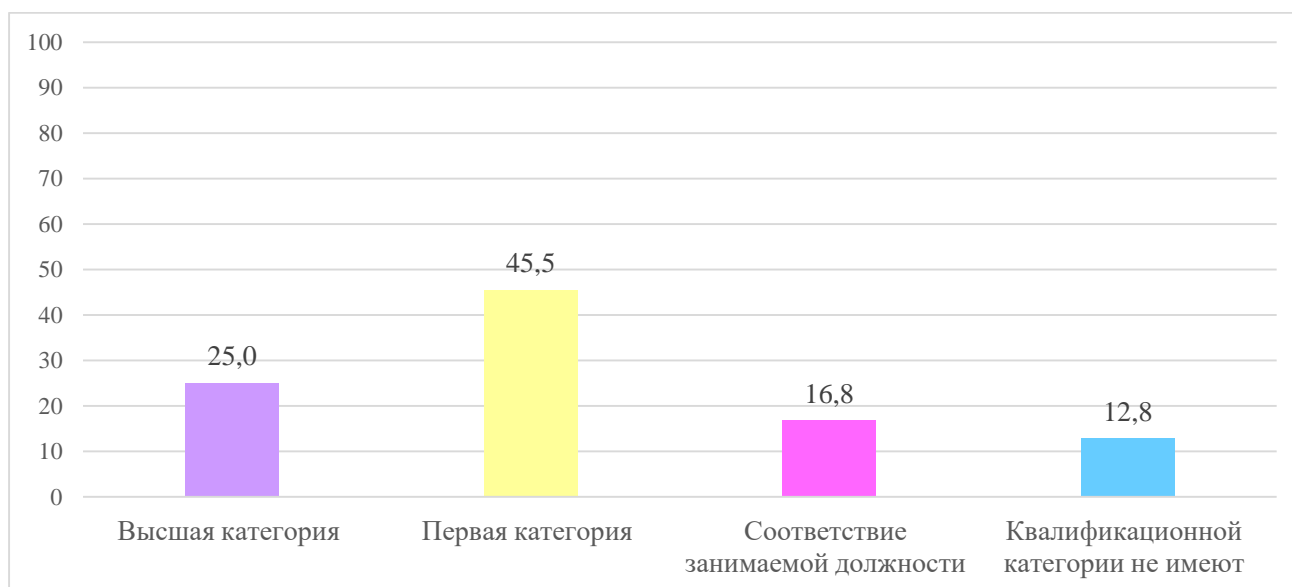
- менее 25 лет – 3,4% (12 педагогов)
- от 25 до 35 лет – 26,1% (92 педагога)
- от 36 до 45 лет – 33,2% (117 педагогов)
- от 46 до 54 лет – 28,1% (99 педагогов)
- от 55 до 59 лет – 6,3% (22 педагога)
- от 60 до 65 лет – 2,3% (8 педагогов)
- более 65 лет – 0,6% (2 педагога)

Среди педагогов-навигаторов большинство составляют молодые педагоги (от 25 до 35 лет) и педагоги среднего возраста (от 36 до 59 лет).

Информация о квалификационной категории педагогов-навигаторов и педагогов, ответственных за реализацию проекта в ОО, представлена на диаграмме 2.

Диаграмма 2

**Распределение педагогов-навигаторов в зависимости от квалификационной категории, %**



Согласно результатам мониторинга, большинство педагогов-навигаторов имеют высшую или первую квалификационную категорию. Квалификационную категорию не имеют 12,8% (45 педагогов).

Распределение педагогических работников в зависимости от опыта работы в системе образования можно представить следующим образом:

до 5 лет	–	14,8% (52 педагога)
от 5 до 10 лет	–	22,4% (79 педагогов)
от 11 до 20 лет	–	24,7% (87 педагогов)
от 21 до 30 лет	–	25,0% (88 педагогов)
более 30 лет	–	13,1% (46 педагогов)

В зависимости от занимаемой должности педагогов-навигаторов и педагогов, ответственных за реализацию проекта в ОО, можно выделить следующие категории:

заместитель директора	–	34,7% (122 педагога)
классный руководитель	–	28,4% (100 педагогов)
учитель-предметник	–	36,1% (127 педагогов)
педагог-психолог	–	7,4% (26 педагогов)
педагог-организатор	–	11,4% (40 педагогов)
социальный педагог	–	4,5% (16 педагогов)
специалист МОУО	–	0,3% (1 педагог)
учитель	–	48,6% (171 педагог)
методист	–	0,6% (2 педагога)
другое	–	5,4% (19 педагогов)

Согласно представленным данным, среди педагогов-навигаторов каждый третий занимает должность заместителя директора и так же каждый третий является учителем-предметником.

Распределение педагогов-навигаторов в зависимости от количества обучающихся ОО, зарегистрированных на онлайн-платформе «Билет в будущее» можно представить следующим образом:

от 1 до 20 человек	–	44,0% (155 педагогов);
от 21 до 60 человек	–	37,8% (133 педагога);
от 61 до 100 человек	–	11,4% (40 педагогов);
от 101 до 300 человек	–	6,3% (22 педагога);
более 300 человек	–	0,6% (2 педагога).

Число обучающихся 6-11 классов, зарегистрированных на сайте проекта, работу которых курировал один педагог-навигатор в подавляющем большинстве случаев составляло до 60 человек.

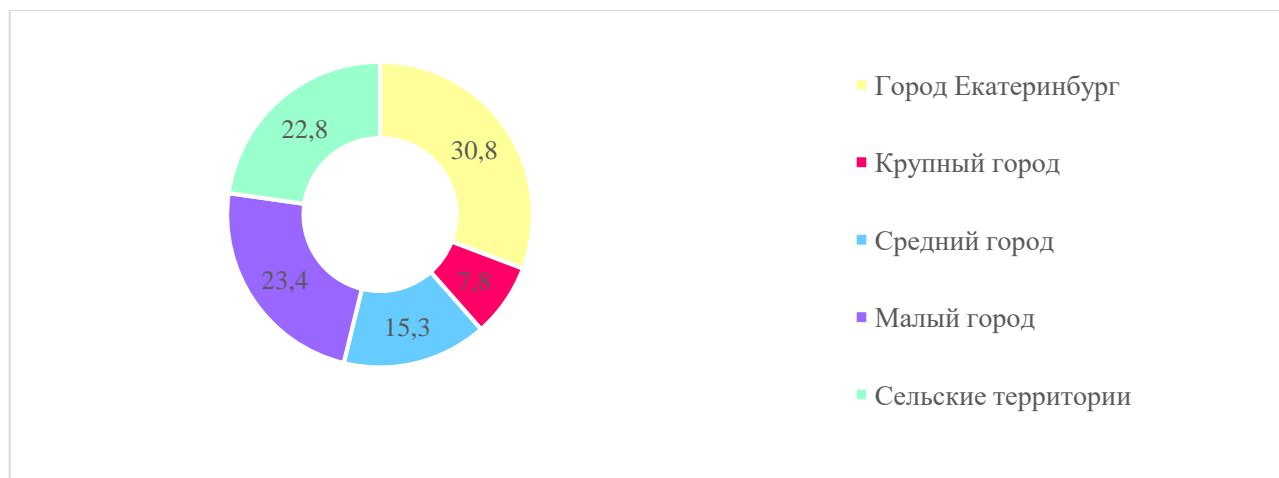
«Анкету для обучающихся 6-11 классов» заполнили 8705 обучающихся из 571 ОО, расположенной в 71 муниципальном образовании Свердловской области.

Распределение обучающихся, принявших участие в мониторинге, в зависимости от типа территории, представлено на диаграмме 3.



Диаграмма 3

**Распределение школьников, принявших участие в мониторинге, в зависимости от типа территории, %**

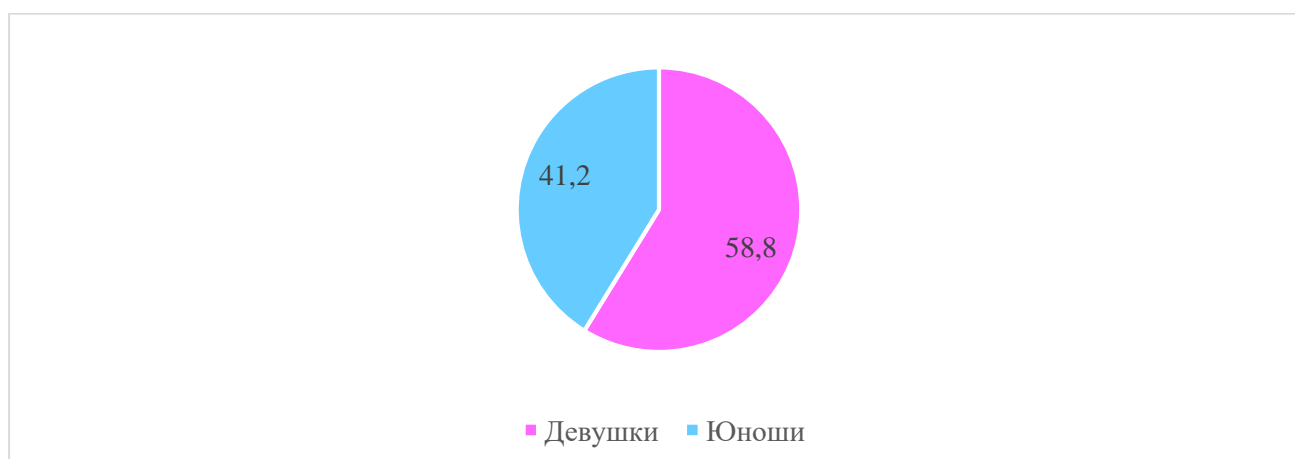


Больше всего школьников, которые приняли участие в мониторинге, обучаются в школах города Екатеринбурга. Достаточно многочисленны участники из малых городов и сельских территорий области. Полученное в выборочной совокупности распределение отражает структуру генеральной совокупности.

Распределение обучающихся 6-11 классов в зависимости от пола представлено на диаграмме 4. Согласно полученным данным, более половины участников проекта «Билет в будущее» – девушки.

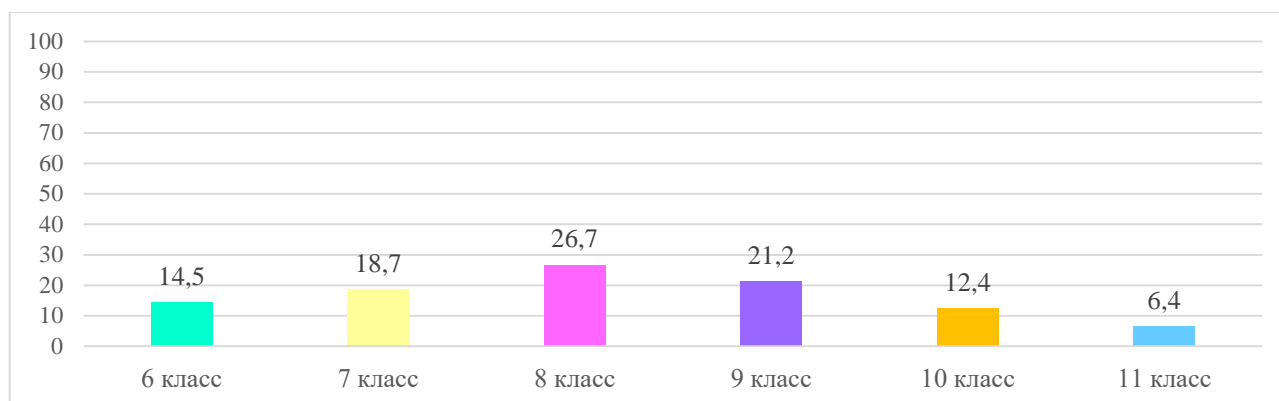
Диаграмма 4

**Распределение обучающихся 6-11 классов в зависимости от пола, %**



Распределение школьников в зависимости от класса, в котором они обучаются представлено на диаграмме 5.

**Распределение обучающихся – участников проекта в зависимости от класса, в котором они обучаются, %**



Каждый второй участник проекта является учеником 8-9 классов (в сумме 47,9%).

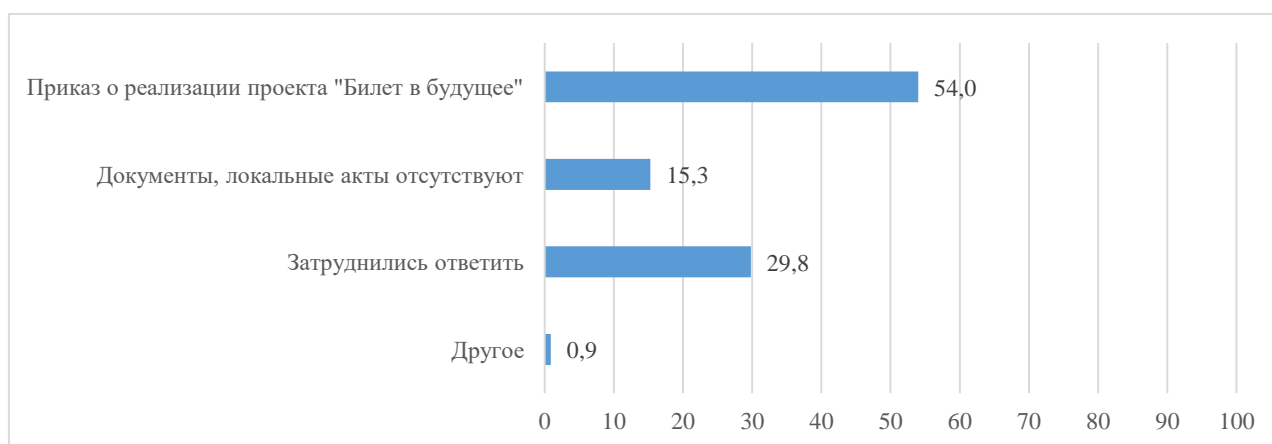
## Организация проекта «Билет в будущее» на уровне общеобразовательных организаций Свердловской области

### Организационные условия реализации проекта «Билет в будущее»

Участие школьников в реализации проекта «Билет в будущее» на уровне образовательных организаций регламентируется локальными актами организаций. Педагогам-навигаторам и педагогам, ответственным за реализацию проекта «Билет в будущее» в школах, задавался вопрос о локальных актах, регламентирующих сопровождение участников проекта в тех ОО, в которых они работают.

Диаграмма 6

#### Локальные акты ОО, регламентирующие сопровождение участников проекта «Билет в будущее», %



\* Сумма ответов превышает 100%, т.к. респонденты могли выбрать несколько вариантов ответа.

О наличии в ОО приказа о реализации проекта информирован только каждый второй педагог. Более 25% опрошенных затруднились ответить на этот вопрос, а 15,3% отметили, что локальные акты в школе не разработаны. Можно сделать вывод, что нормативные основания участия школьников в проекте на уровне ОО разработаны не в полной мере.

Педагогам, курирующим реализацию проекта «Билет в будущее», были заданы вопросы о наличии подготовки по вопросам профессиональной ориентации школьников.

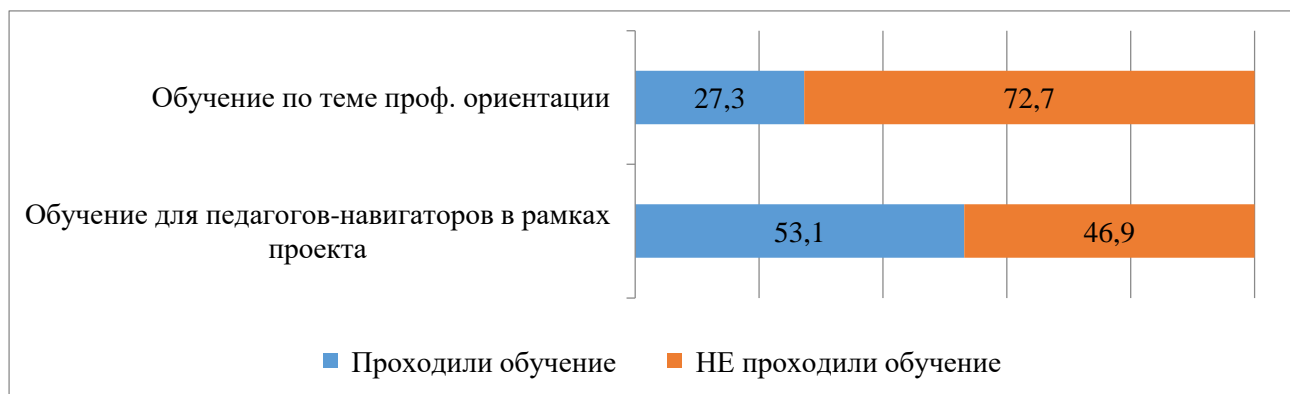
Среди респондентов каждый второй прошел обучение для педагогов-навигаторов в рамках проекта «Билет в будущее».

Повышение квалификации по вопросам профориентации в течение последних трех лет прошли 27,3% опрошенных.

В целом большинство сотрудников ОО (59,9%), курирующих проект, проходили в течение последних трех лет либо повышение квалификации по теме профессиональной ориентации, либо обучение для педагогов-навигаторов.

Диаграмма 7

**Прохождение педагогами повышения квалификации по вопросам профессиональной ориентации обучающихся, %**



Важным аспектом реализации проекта является обеспечение его информационной открытости.

Большинство опрошенных, курирующих реализацию проекта «Билет в будущее», отметили, что обучающихся и их родителей о проекте информировали классные руководители.

Порядка 40% респондентов указали, что информация о проекте была размещена в открытом доступе: в социальных сетях, на официальном сайте школы, на информационном стенде.

Более 50% педагогов отметили, что лично обращались к тем учащимся, кому, по их мнению, участие в проекте может быть интересно.

Таблица 1

**Каналы информирования обучающихся и их родителей о проекте «Билет в будущее», %**

Каналы информирования	Доля педагогов-навигаторов (%)
1. Обучающихся и их родителей информировали классные руководители	77,4
2. Информировали лично обучающихся, которым может быть интересен этот проект	57,4
3. Информация о проекте размещалась в общедоступной группе в социальных сетях	43,7
4. Информация о проекте размещалась на официальном сайте школы	41,7

Каналы информирования	Доля педагогов-навигаторов
5. Информация о проекте размещалась на информационном стенде в школе	37,1
6. Проводилась информационная рассылка по электронной почте	27,1
7. Родителей обучающихся информировали на общешкольных собраниях	25,1
8. Другое	2,3
9. Не информировали обучающихся о проекте «Билет в будущее»	0,6

\* Сумма ответов превышает 100%, т.к. респонденты могли выбрать несколько вариантов ответа.

В целом можно сказать, что информация о проекте была доведена до обучающихся и их родителей посредством различных каналов связи.

Другим важным принципом реализации проекта является доступность участия для учеников.

Специалистам, курирующим реализацию проекта в общеобразовательных организациях, был задан вопрос о том, по какому принципу ученики отбирались для участия в проекте (диаграмма 8).

Диаграмма 8

### Подходы к отбору обучающихся для участия в проекте «Билет в будущее», %



\* Сумма ответов превышает 100%, т.к. респонденты могли выбрать несколько вариантов ответа.

Каждый второй педагог-навигатор ответил, что участвовать в проекте могли все обучающиеся с 6 по 11 класс, изъявившие желание. Порядка 30%

опрошенных отметили, что участие в проекте зависело от инициативы классных руководителей: в проекте принимали участие ученики тех классов, классные руководители которых проявили заинтересованность. Также порядка 30% педагогов указали, что к участию в проекте приглашались те дети, которые еще не определились с выбором профессии. Сплошное участие учеников определенной параллели (т.е. отбор по возрасту) или учеников всех параллелей с 6 по 11 класс было реализовано в относительно небольшом числе школ.

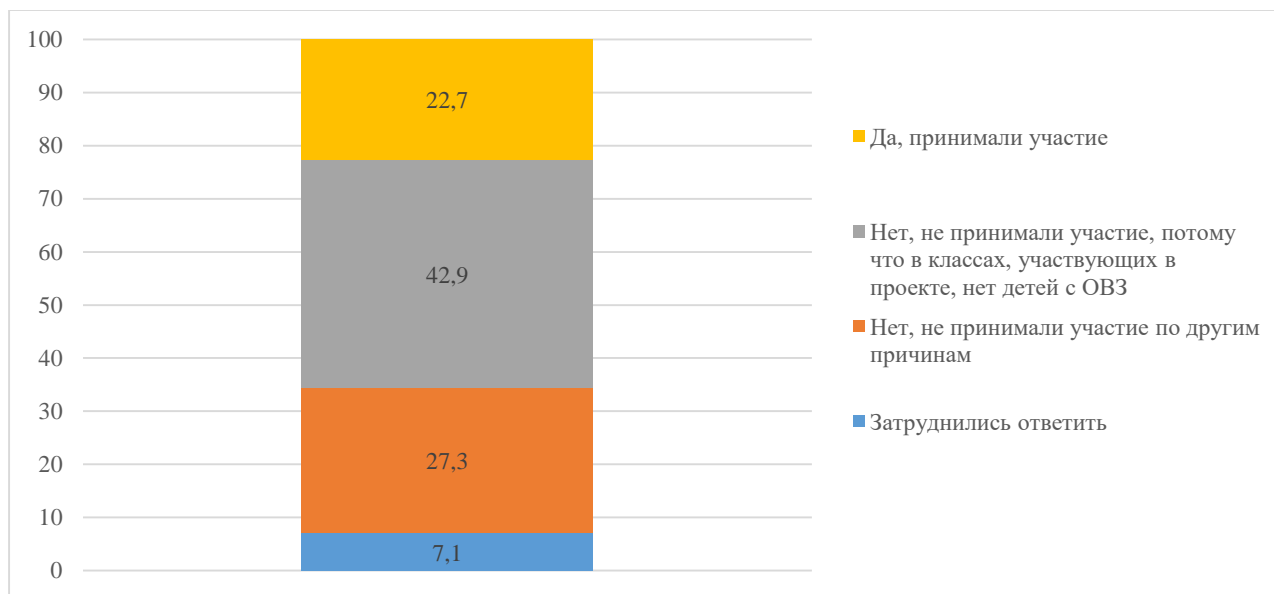
Профессиональное самоопределение – сложный процесс для всех школьников. Особое значение оно приобретает для детей с ОВЗ, поскольку спектр доступных для них профессий оказывается не таким широким.

Согласно ответам педагогов, занимавшихся организацией участия обучающихся в проекте «Билет в будущее», в большинстве школ дети с ОВЗ не были вовлечены в проект.

Дети с ОВЗ принимали участие в проекте в 22,7% ОО. В 42,9% ОО среди учеников классов, участвовавших в проекте (6-11 классы), отсутствовали дети с ОВЗ. В 27,3% ОО дети с ОВЗ не принимали участие в проекте по различным причинам. Среди педагогов 7,1% затруднились сказать, принимали ли участие в проекте дети с ОВЗ (диаграмма 9).

Диаграмма 9

**Распределение ОО, в зависимости от того, принимали ли участие в проекте «Билет в будущее» обучающиеся с ОВЗ, %**



Анализ отдельных аспектов организации проекта «Билет в будущее», таких как нормативные основания реализации проекта, созданные в ОО; подготовленность педагогов, курирующих реализацию проекта в ОО; информационная открытость и доступность участия в проекте для школьников позволяет сделать следующие выводы:

нормативные основания участия обучающихся в проекте на уровне образовательных организаций проработаны не достаточно. О наличии приказа о

реализации проекта сообщили 54,0% опрошенных. При этом 15,3% респондентов указали, что локальные акты школьного уровня, регламентирующие участие школьников в проекте, не разработаны;

большинство сотрудников ОО (59,9%), курирующих проект, в течение последних трех лет проходили либо повышение квалификации по теме профессиональной ориентации, либо обучение для педагогов навигаторов;

большинство педагогов (77,4%) указали, что учеников и их родителей о возможности участия в проекте информировали их классные руководители. Отметим, что недостаточно использовались такие информационные каналы, как группы в социальных сетях, сайт школы, информационный стенд. Использование этих информационных каналов указали менее 50% педагогов;

доступность участия в проекте была обеспечена обучающимся не в полной мере. Только каждый второй педагог отметил, что участвовать в проекте могли все желающие ученики с 6 по 11 класс. В трети организаций к участию в проекте привлекались ученики классов, классные руководители которых проявили инициативу, либо ученики, которые по мнению педагогов, еще не определились с выбором профессии. Дети с ОВЗ принимали участие в проекте в каждой пятой ОО. В каждой третьей ОО дети с ОВЗ не участвовали в проекте (несмотря на их наличие в контингенте обучающихся).

#### *Направления деятельности педагогов в рамках проекта «Билет в будущее»*

Педагоги, курирующие реализацию проекта «Билет в будущее» в общеобразовательных организациях, сопровождали участников на всех этапах проекта.

Функция большинства педагогов-навигаторов состояла в контроле участия обучающихся в мероприятиях проекта и их информировании (порядка 90%). Также порядка 90% педагогов-навигаторов проводили Всероссийский профориентационный урок.

Консультации по результатам диагностики проводили менее 50% педагогов.

В целом педагоги, курирующие реализацию проекта в ОО, преимущественно выполняют организационные функции.

Таблица 2

#### **Направления деятельности педагогов, курирующих реализацию проекта «Билет в будущее» в общеобразовательных организациях, %**

Направления деятельности	Доля педагогов-навигаторов
1. Контролировал участие обучающихся в мероприятиях проекта	89,5
2. Проводил Всероссийский профориентационный урок	89,2

Направления деятельности	Доля педагогов-навигаторов
3. Информировал обучающихся и их родителей о проекте	86,1
4. Консультировал обучающихся по работе в личном кабинете на онлайн-платформе проекта	76,1
5. Организовывал участие обучающихся во Всероссийском профориентационном уроке	65,3
6. Регистрировал участников проекта на онлайн-платформе	65,1
7. Проводил опрос участников мероприятий проекта «Билет в будущее»	47,7
8. Проводил консультации для участников проекта, которые прошли диагностику (онлайн-тестирование) в личных кабинетах на онлайн-платформе	47,4
9. Организовывал участие учеников в профпробах	43,2
10. Организовывал участие учеников в мероприятиях Мультимедийного исторического парка «Россия – моя история»	33,2
11. Проводил профпробы	6,8
12. Затруднились ответить	1,1

\* Сумма ответов превышает 100%, т.к. респонденты могли выбрать несколько вариантов ответа.

Согласно ответам педагогов, всероссийские профориентационные уроки, как правило, проводились для учеников основной школы: 7-9 классов (диаграмма 10).

Диаграмма 10

**Классы, для учеников которых педагоги-навигаторы проводили Всероссийский профориентационный урок, %**



\* Сумма ответов превышает 100%, т.к. респонденты могли выбрать несколько вариантов ответа.



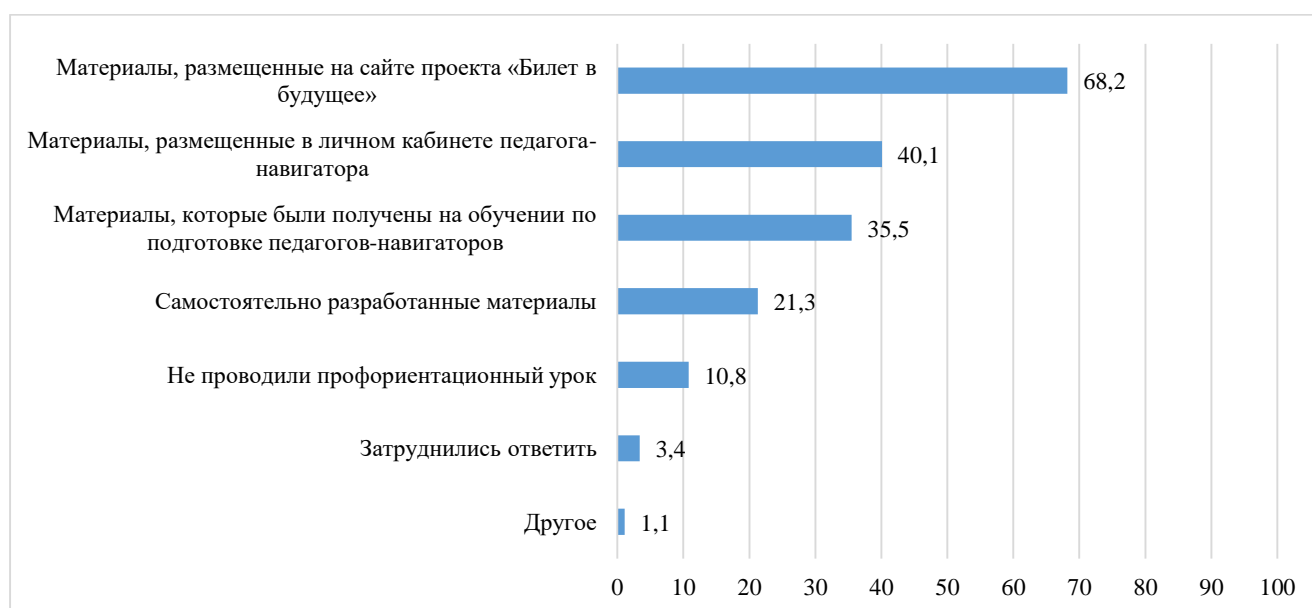
Порядка 10% педагогов не проводили профориентационный урок.

При проведении профориентационного урока большинство педагогов обращались к материалам, размещенным на сайте проекта «Билет в будущее» (диаграмма 11). При этом ресурсы платформы использовались не в полной мере: материалами, размещенными в личном кабинете педагога-навигатора воспользовались порядка 40% опрошенных.

Треть респондентов воспользовались материалами, предоставленными во время обучения педагогов-навигаторов.

Диаграмма 11

### Материалы, которыми пользовались педагоги-навигаторы, для проведения Всероссийского профориентационного урока, %



\* Сумма ответов превышает 100%, т.к. респонденты могли выбрать несколько вариантов ответа.

Каждый пятый респондент указал, что при проведении Всероссийского профориентационного урока опирался на самостоятельно разработанные материалы.

По итогам проведения Всероссийского профориентационного урока и диагностики (онлайн-тестирования) обучающиеся могли получить рекомендации от педагогов. Информация о том, какие рекомендации были предоставлены обучающимся, представлена на диаграмме 12.

Более 60% педагогов по итогам проведения этих мероприятий рекомендовали ученикам профессии и специальности, на которые им стоит обратить внимание. Порядка 50% опрошенных советовали ученикам интернет-ресурсы, которые можно использовать для знакомства с профессиями.

Более 40% педагогов рекомендовали ученикам конкретные профпробы, соответствующие выбранной профессии, а также профессиональные

образовательные организации и организации высшего образования для дальнейшего поступления.

Диаграмма 12

**Рекомендации педагогов в адрес учащихся по итогам Всероссийского профориентационного урока и по результатам онлайн тестирования (диагностики), %**



\* Сумма ответов превышает 100%, т.к. респонденты могли выбрать несколько вариантов ответа.

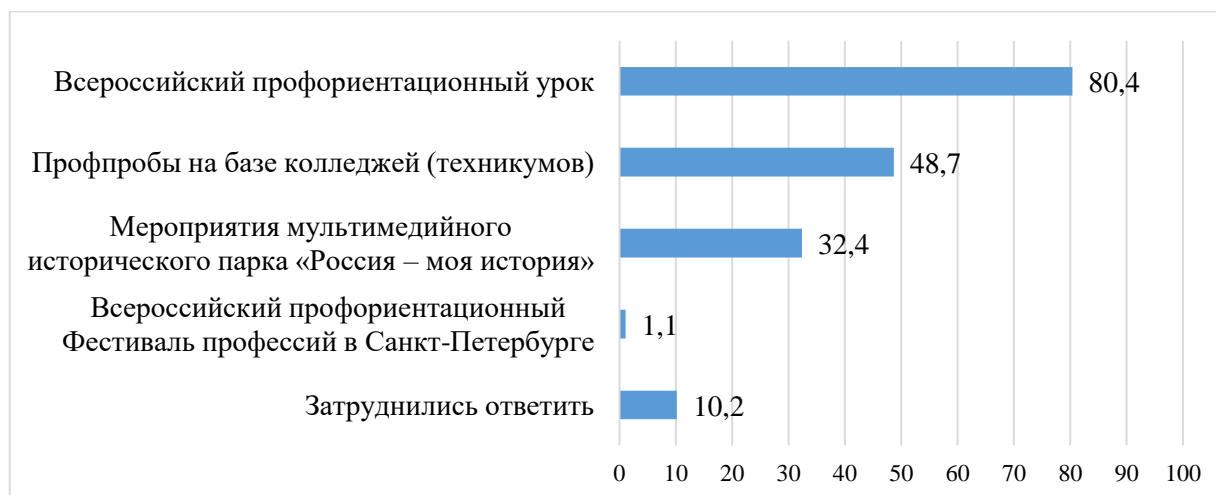
В целом наиболее распространены рекомендации, направленные на повышение информирования обучающихся о профессиях и образовательных организациях. Менее распространены рекомендации связанные с возможностями предпрофессиональной подготовки, освоением компетенций, которые в последствии будут полезны в профессии.

По данным, предоставленным педагогами, курирующими реализацию проекта «Билет в будущее», ученики практически всех ОО – участников проекта принимали участие во Всероссийском профориентационном уроке. В профпробах на базе профессиональных образовательных организаций и на базе

мультимедийного исторического парка «Россия – моя история» принимали участие «подопечные» меньшего числа педагогов (менее 50%). Стоит отметить, что каждый десятый педагог затруднился ответить на вопрос о том, в каких мероприятиях проекта принимали участие ученики его школы.

Диаграмма 13

**Мероприятия, в которых принимали участие ученики общеобразовательных организаций в рамках проекта «Билет в будущее», % (мнение педагогов-навигаторов)**



\* Сумма ответов превышает 100%, т.к. респонденты могли выбрать несколько вариантов ответа.

В приложении 2 переставлен перечень ПОО, на базе которых проводились профпробы.

Диаграмма 14

**Формы мероприятий на базе мультимедийного исторического парка «Россия – моя история», % (мнение педагогов-навигаторов)**



\* Сумма ответов превышает 100%, т.к. респонденты могли выбрать несколько вариантов ответа.

В отношении мероприятий, реализуемых на базе мультимедийного исторического парка «Россия – моя история», можно отметить, что, они проводились в форме квестов и мастер-классов, об этом сообщили порядка 23% педагогов-навигаторов.

Характеризуя деятельность педагогов, курирующих участников проекта «Билет в будущее» и особенности участия учеников в мероприятиях проекта можно отметить следующее:

основные направления деятельности педагогов, курирующих участие обучающихся в проекте «Билет в будущее», связаны с организационным и информационным сопровождением учащихся. В содержательную работу с участниками включены не все педагоги-навигаторы: 47,4% опрошенных проводили консультации для участников проекта, которые прошли диагностику (онлайн-тестирование) в личных кабинетах на онлайн-платформе;

Всероссийский профориентационный урок проводили 89,2% педагогов, большинство из них при подготовке к проведению урока пользовались материалами, размещенными на сайте проекта (68,2%);

Всероссийский профориентационный урок преимущественно проводился для учеников 7-9 классов;

по итогам проведения Всероссийского профориентационного урока и диагностики (онлайн-тестирования) педагоги подготовили для участников рекомендации. Тематически более распространены рекомендации, направленные на повышение информирования обучающихся о профессиях и образовательных организациях, чем рекомендации связанные с освоением компетенций, которые в последствии будут полезны в профессии;

в профессиональных пробах на базе колледжей принимали участие «подопечные» каждого второго педагога, на в мероприятиях на базе мультимедийного исторического парка «Россия – моя история» – каждого третьего;

мероприятия на базе мультимедийного исторического парка «Россия – моя история» преимущественно проводились в форме квестов и мастер-классов.

#### *Взаимодействие общеобразовательных организаций*

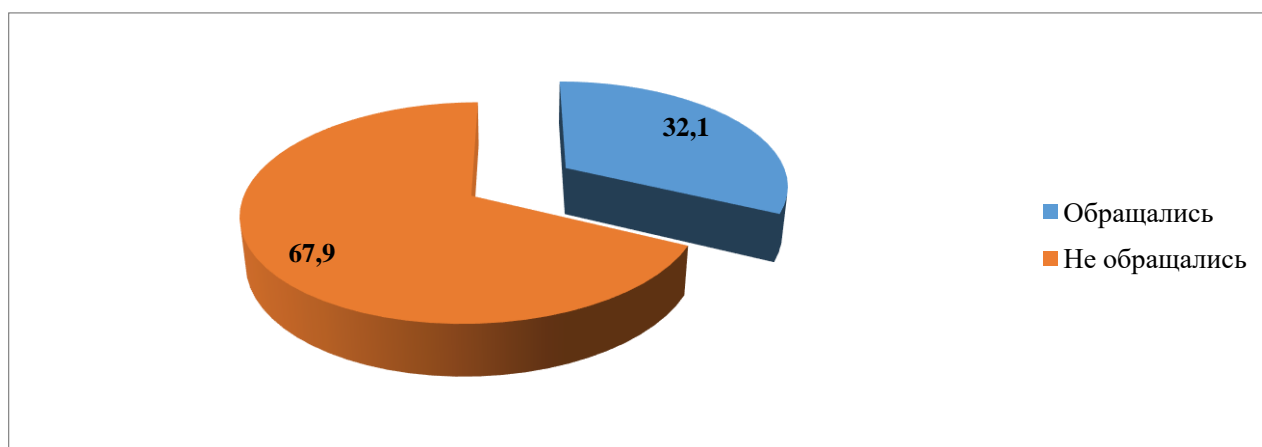
#### *Свердловской области с другими организациями и муниципальными органами управления образования в рамках реализации проекта «Билет в будущее»*

Взаимодействие общеобразовательных организаций с различными субъектами является неотъемлемой частью реализации проекта «Билет в будущее».

На диаграмме 15 представлена информация о том, обращались ли к педагогам-навигаторам и педагогам, ответственным за реализацию проекта в ОО, представители колледжей/техникумов, на базе которых проводятся практические мероприятия в рамках проекта «Билет в будущее». Согласно полученным данным, большинство педагогов (67,9%) отметили, что представители ПОО к ним не обращались.

Диаграмма 15

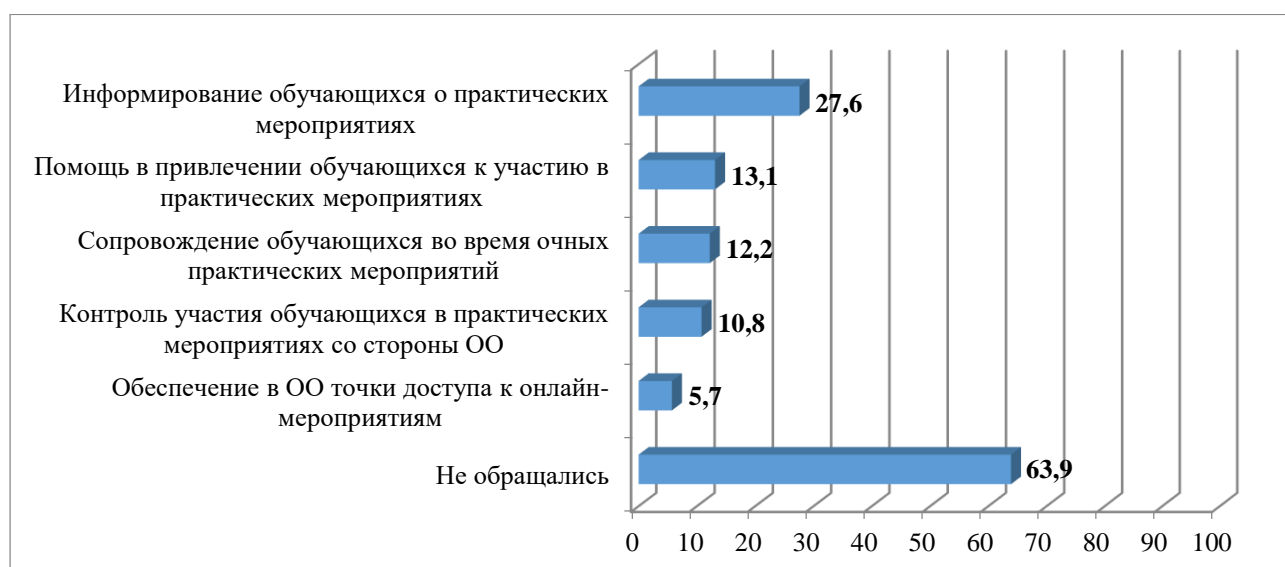
**Распределение ответов на вопрос: «Обращались ли к Вам представители колледжей/техникумов, на базе которых проводятся практические мероприятия в рамках проекта «Билет в будущее» в 2021 году?», %**



Информация о том, с какими вопросами представители колледжей/техникумов, на базе которых проводятся практические мероприятия в рамках проекта «Билет в будущее» в 2021 году, обращались к педагогам, представлена на диаграмме 16.

Диаграмма 16

**Вопросы, с которыми обращались представители колледжей/техникумов, на базе которых проводятся практические мероприятия в рамках проекта «Билет в будущее» в 2021 году, %**



\* Сумма ответов превышает 100%, т.к. респонденты могли выбрать несколько вариантов ответа.

Согласно ответам педагогов-навигаторов представители колледжей/техникумов обращались к ним для организации информирования

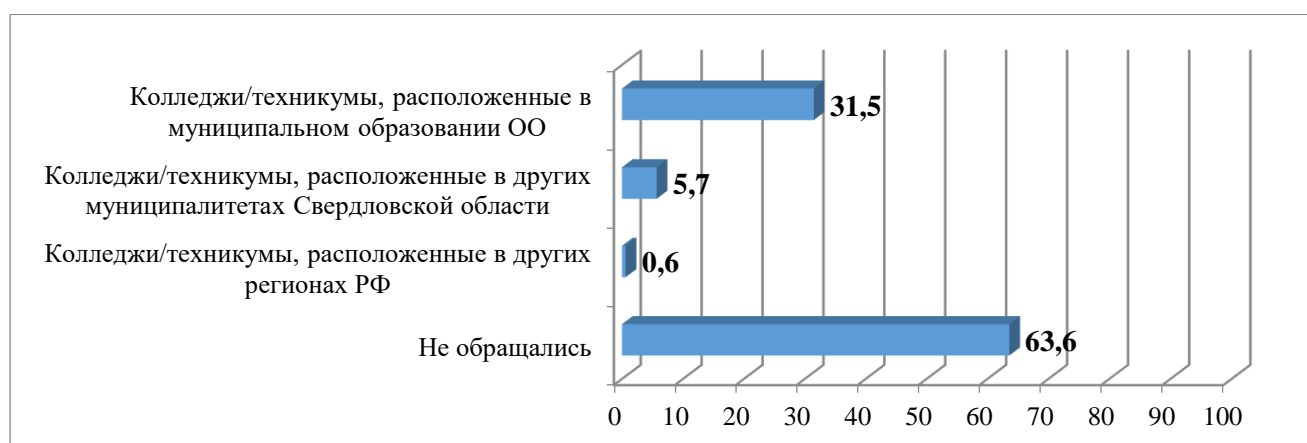
(27,6%) и участия обучающихся (13,1%) в практических мероприятиях. По вопросам сопровождения обучающихся во время очных практических мероприятий представители ПОО обращались к 12,2% педагогов. Каждый десятый педагог отметил, что представители профессиональных образовательных организаций обращались к ним по вопросам контроля участия обучающихся в практических мероприятиях. Еще 5,7% педагогов отметили, что представители колледжей/техникумов обращались к ним в связи с необходимостью обеспечения в ОО точки доступа к онлайн-мероприятиям.

На диаграмме 17 представлена информация о том, где расположены ПОО, с которыми взаимодействовали педагоги-навигаторы.

Диаграмма 17

### Месторасположение ПОО, инициировавших взаимодействие с педагогам-навигаторами

(на основании ответов педагогов-навигаторов), %



\* Сумма ответов превышает 100%, т.к. респонденты могли выбрать несколько вариантов ответа.

Согласно полученным данным, в большинстве случаев взаимодействие с педагогами-навигаторами инициировали представители ПОО, расположенных в тех же муниципальных образованиях, что и школа. Лишь 5,7% педагогов отметили, что к ним обращались представители ПОО, расположенных в других муниципалитетах. Отдельные педагоги указали, что ими связывались представители колледжей/техникумов, расположенных в других регионах РФ.

Кроме того, педагогическим работникам было предложено ответить на вопрос о том, обращались ли к ним представители мультимедийного исторического парка «России – моя история», на базе которого проводятся практические мероприятия в рамках проекта «Билет в будущее» в 2021 году. Подавляющее большинство педагогов отметили, что представители мультимедийного парка к ним не обращались (диаграмма 18).

**Вопросы, с которыми к педагогам-навигаторам обращались представители мультимедийного исторического парка «России – моя история», %**



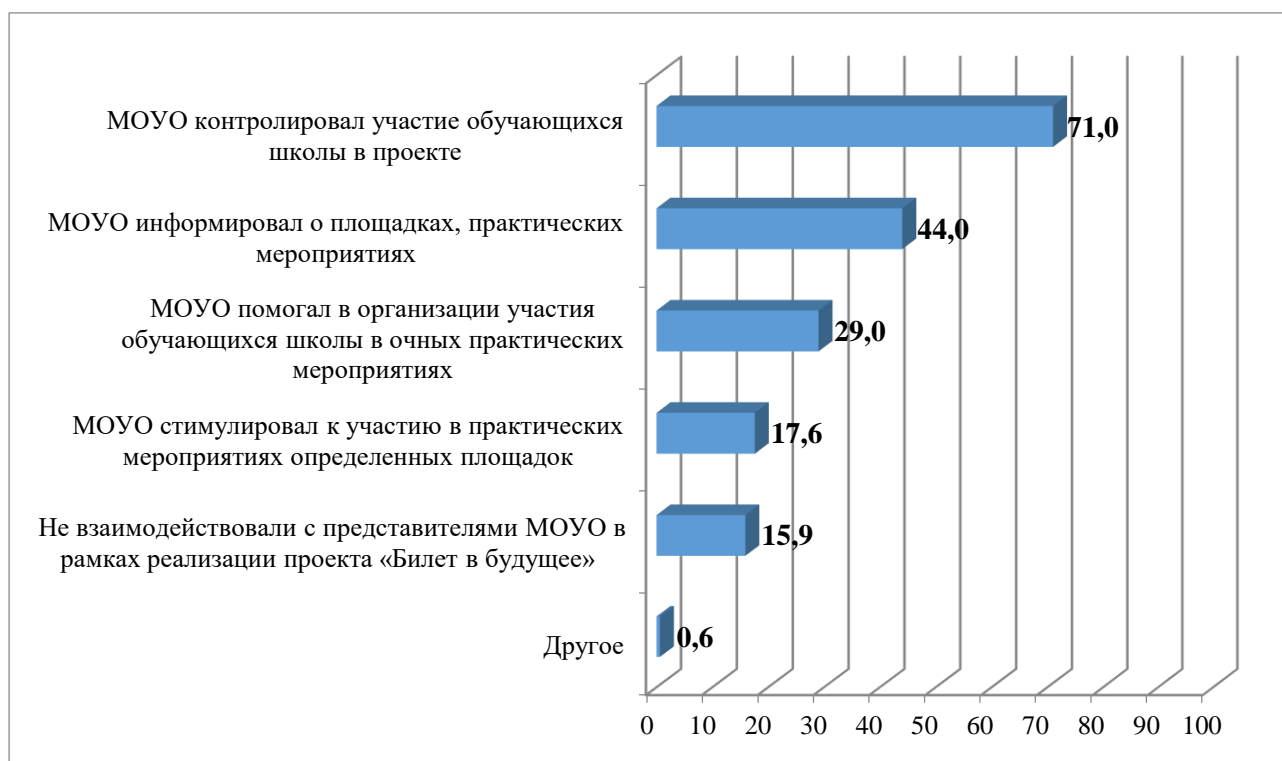
\* Сумма ответов превышает 100%, т.к. респонденты могли выбрать несколько вариантов ответа.

Чаще всего, те педагоги, которые указали, что к ним обращались представители мультимедийного исторического парка, в рамках этого взаимодействия обсуждали вопросы информирования обучающихся о практических занятиях.

Порядка 5% педагогов отметили, что представители мультимедийного исторического парка обращались к ним по вопросам сопровождения обучающихся во время очных практических мероприятий, а порядка 4% – для контроля со стороны ОО участия обучающихся в практических мероприятиях и для помощи в привлечении обучающихся к участию в практических мероприятиях. Лишь незначительная доля педагогов-навигаторов отметили, что представители мультимедийного исторического парка обращались к ним в целях обеспечения в ОО точки доступа к онлайн-мероприятиям.

На диаграмме 19 представлены данные о взаимодействии педагогов-навигаторов с представителями муниципальных органов управления образованием в рамках реализации проекта «Билет в будущее» в 2021 году.

**Вопросы, по которым педагоги-навигаторы взаимодействовали с представителями муниципальных органов управления образованием в рамках реализации проекта «Билет в будущее» в 2021 году, %**



\* Сумма ответов превышает 100%, т.к. респонденты могли выбрать несколько вариантов ответа.

Согласно полученным данным, 71% педагогов отметили, что представители муниципального органа управления образованием контролировали участие обучающихся школы в проекте. Почти половина респондентов отметили, что специалисты муниципального органа управления образованием информировали о площадках проведения практических мероприятиях, а треть – что оказывали помощь в организации участия обучающихся школы в очных практических мероприятиях. Среди педагогов-навигаторов 15,9% указали, что не взаимодействовали с представителями муниципального органа управления образованием в рамках реализации проекта.

В рамках мониторинга педагогам-навигаторам было предложено оценить, насколько школе необходима поддержка муниципальных органов управления образованием в рамках проекта «Билет в будущее». Для оценки использовалась шкала от 1 до 5 баллов, где 1 балл – школа может самостоятельно решить все вопросы; 5 баллов – школе нужна помощь со стороны муниципального органа управления образованием.

Специалистами ГАОУ ДПО СО «ИРО» был рассчитан индекс, выражающий совокупное мнение педагогов-навигаторов. Индекс составляет 3,9 балла. Можно сделать вывод, что представители ОО считают, школе



необходима поддержка муниципальных органов управления образования в рамках реализации проекта «Билет в будущее».

Также педагогам было предложено отметить, по каким вопросам им необходима помощь со стороны муниципального органа управления образованием. Распределение ответов представлено в таблице 3.

Таблица 3

**Помощь со стороны МОУО, необходимая школе  
в рамках реализации проекта «Билет в будущее», %**

Виды помощи	Доля педагогов
1. Налаживание взаимодействия с организациями, расположенными вне муниципального образования, для проведения профессиональных проб и практических мероприятий	57,1
2. Трансфер обучающихся к площадкам проведения очных практических мероприятий	53,1
3. Размещение информации о проекте в СМИ	32,4
4. Разработка нормативных оснований реализации мероприятий	31,0
5. Информирование родителей обучающихся на муниципальных родительских собраниях	30,4
6. Техническая поддержка (обеспечение доступа к интернету, компьютерам)	23,3
7. Помощь в контроле участия обучающихся в мероприятиях проекта	19,6
8. Затруднились ответить	7,4
9. Помощь не нужна	4,3
10. Другое	0,3

\* Сумма ответов превышает 100%, т.к. респонденты могли выбрать несколько вариантов ответа.

Согласно полученным данным, больше половины педагогов-навигаторов считают, что помощь со стороны муниципального органа управления образованием им необходима по следующим направлениям:

для налаживания взаимодействия с организациями, расположенными вне муниципального образования, на базе которых проводятся профессиональные пробы и практические мероприятия;

для организации трансфера обучающихся к площадкам проведения очных практических мероприятий.

Треть педагогов отметили, что нуждаются в информационной поддержке (сопровождение проекта в СМИ, информирование родителей обучающихся на муниципальных собраниях) и в разработке нормативных оснований реализации мероприятий на территории муниципального образования. Почти четверть

опрошенных отмечают потребность ОО в технической поддержке (компьютерная оснащенность, доступ к интернету).

Относительно взаимодействия общеобразовательных организаций Свердловской области с другими организациями и муниципальными органами управления образованием в рамках реализации проекта «Билет в будущее» можно сделать следующие выводы.

Подавляющее большинство педагогов-навигаторов отметили, что к ним не обращались представители колледжей/техникумов, на базе которых проводятся практические мероприятия в рамках проекта «Билет в будущее». В тех случаях, когда взаимодействие педагогов с представителями ПОО происходило, как правило, оно было связано с потребностью в информировании обучающихся о практических мероприятиях в рамках проекта. Чаще всего взаимодействие происходило с представителями колледжей/техникумов, расположенных в том же муниципальном образовании, что и ОО.

Также подавляющее большинство педагогов ОО отметили, что к ним не обращались представители мультимедийного исторического парка «Россия – моя история». Если взаимодействие осуществлялось, то, как правило, по вопросам информирования обучающихся о практических занятиях.

В рамках реализации проекта «Билет в будущее» в 2021 году во взаимодействие с представителями муниципальных органов управления образованием были включены 80,1% педагогов-навигаторов. Более 70% педагогов отметили, что взаимодействие осуществлялось в целях контроля со стороны муниципалитета участия обучающихся школы в проекте, также муниципальные органы управления образованием информировали педагогов-навигаторов о площадках проведения практических мероприятий.

В ходе мониторинга выявлено, что, по мнению педагогов, школы нуждаются в поддержке муниципальных органов управления образованием в рамках проекта «Билет в будущее». Более половины респондентов считают, что школам необходима помощь в налаживании взаимодействия с организациями, расположенными вне муниципального образования, для проведения профессиональных проб и практических мероприятий и для организации трансфера обучающихся к площадкам проведения очных практических мероприятий.

#### *Оценка педагогами реализации проекта «Билет в будущее»*

Педагогическим работникам общеобразовательных организаций, являющимся педагогами-навигаторами или ответственными за реализацию проекта «Билет в будущее» в своей ОО, было предложено оценить по 5-балльной шкале различные организационные аспекты реализации проекта «Билет в будущее», где 1 балл – минимальная оценка, а 5 баллов – максимальная оценка. Распределение ответов представлено в таблице 4.

Таблица 4

## Оценка различных аспектов реализации проекта «Билет в будущее», %

	1 балл	2 балла	3 балла	4 балла	5 баллов	Затр. ответить	Индекс
1. Организация проекта на федеральном уровне	3,1	9,1	19,3	21,0	34,7	12,8	3,86
2. Организация проекта на региональном уровне	3,7	8,8	23,9	24,7	30,1	8,8	3,75
3. Организация проекта на уровне Вашей образовательной организации	3,1	9,1	22,4	33,0	29,3	3,1	3,79
4. Полнота и качество материалов, представленные на сайте проекта «Билет в будущее»	2,0	4,0	16,5	22,2	51,7	3,7	4,22
5. Удобство навигации на сайте проекта «Билет в будущее»	3,1	8,2	13,9	24,1	47,4	3,1	4,08
6. Простота регистрации на сайте	3,4	7,4	16,2	21,0	46,3	5,7	4,05
7. Своевременность получения педагогами-навигаторами информации об этапах проекта (даты, площадки)	7,1	11,4	18,8	20,2	38,4	4,3	3,74

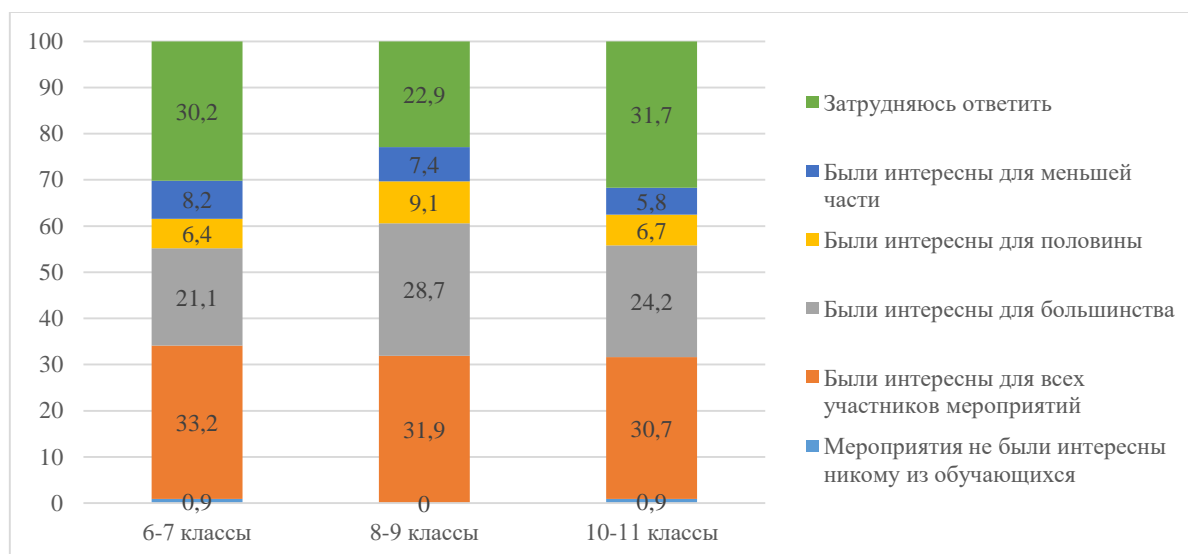
Специалистами ГАОУ ДПО СО «ИРО» был рассчитан индекс оценки различных аспектов реализации проекта «Билет в будущее». Можно сказать, что в целом, все представленные аспекты оценены выше среднего, то есть педагоги считают, что представленные аспекты реализации проекта «Билет в будущее» осуществляются должным образом. Наиболее высоко педагоги оценили полноту и качество материалов, представленных на сайте проекта «Билет в будущее» (индекс равен 4,22), а наименее – своевременность получения педагогами-навигаторами информации об этапах проекта (индекс равен 3,74).

Педагогам-навигаторам, сопровождавшим обучающихся на всех этапах участия в проекте, было предложено оценить, насколько интересны были мероприятия проекта для участников разного возраста (диаграмма 20).

В соответствии с представленными данными, педагоги считают, что мероприятия проекта были примерно в равной степени интересны для обучающихся всех возрастов. Следует отметить, что только единицы из числа педагогов считают, что мероприятия не были интересны никому из обучающихся, участвовавших в проекте.

Диаграмма 20

**Мнение педагогов о том, насколько мероприятия проекта «Билет в будущее» интересны ученикам 6-11 классов к, %**

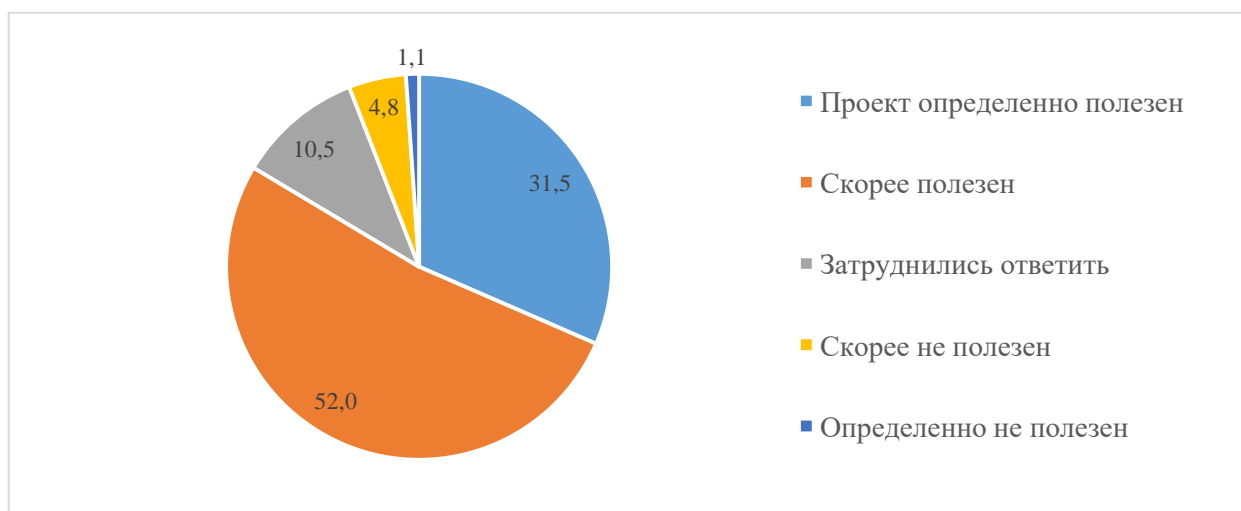


Также согласно полученным данным ученикам 10-11 классов, проживающим в городе Екатеринбург, мероприятия проекта были более интересны, чем их ровесникам, проживающим в других типах территорий.

На диаграмме 21 представлено мнение педагогов о полезности проекта «Билет в будущее» для обучающихся.

Диаграмма 21

**Мнение педагогов о полезности проекта «Билет в будущее» для обучающихся, %**



Более 80% педагогов считают проект «Билет в будущее» полезным или скорее полезным для обучающихся. Порядка 6% педагогов придерживаются противоположного мнения.

**Мнение педагогов о пользе проекта  
«Билет в будущее» для обучающихся, %**

Польза проекта для учеников	Доля педагогов
1. Помощь с выбором профессии	36,2
2. Расширение кругозора о профессиях, в том числе о современных профессиях 21 века	12,6
3. Прохождение диагностики (тестов)	9,0
4. Раскрытие склонностей обучающихся	6,3
5. Участие в профпробах	6,3
6. Получение новой, интересной информации	5,6
7. Участие в практических мероприятиях	5,3
8. Актуальный проект	5,0
9. Получение рекомендаций	4,7
10. Реализация нового формата	3,0
11. Участие в профориентационном уроке	2,0
12. Доступный проект	1,0
13. Затруднились ответить	17,0
14. Другое	2,3

По мнению 36,2% педагогов проект «Билет в будущее» помогает обучающимся в выборе профессии. Кроме того, проект способствует расширению кругозора о профессиях, в том числе о современных профессиях 21 века, так считают 12,6% педагогических работников. Полезность прохождения диагностики (тестов) отметили 9% педагогов.

В то же время, педагоги указали определенные недостатки в реализации проекта, которые по их мнению снижают его полезность для обучающихся 6-11 классов. Отмечалось следующее: сжатые сроки проведения проекта; создание дополнительной нагрузки на учащихся; участие в проекте детей, которые уже определились с выбором профессии; низкий уровень информированности обучающихся и их родителей о реализации проекта; не актуальность для учащихся 10-11 классов участия в профпробах на базе СПО; выбор профпроб осуществляется не всегда самим ребенком; недостаточное количество квот на участие. Также отдельные респонденты указали, что то участие в проекте не помогло детям определиться с выбором профессии.

В целом педагоги-навигаторы достаточно высоко оценивают реализацию проекта «Билет в будущее»: более 80% педагогов считают проект «Билет в будущее» полезным для обучающихся. Также большинство педагогов высоко оценивают полноту и качество материалов, представленных на сайте проекта «Билет в будущее». Вместе с тем, педагоги отмечают определенные организационные недостатки в реализации проекта, в частности краткие сроки

осуществления проекта и несвоевременное информирование участников проекта об этапах его реализации (даты, площадки и т.п.).

*Трудности, с которыми столкнулись педагоги в рамках реализации проекта «Билет в будущее»*

Педагогам-навигаторам задавался вопрос о трудностях, с которыми они столкнулись во время сопровождения участников проекта «Билет в будущее». Ответы респондентов в процентном соотношении представлены в таблице 6.

Таблица 6

**Трудности, которые возникали у педагогов во время сопровождения участников проекта «Билет в будущее», %**

Трудности	Доля педагогов
1. Сложность совмещения основных должностных обязанностей и сопровождения участников проекта «Билет в будущее»	49,1
2. Организация и проведение мероприятий в сжатые сроки	40,6
3. Недостаточное техническое обеспечение школы для организации участия обучающихся в проекте «Билет в будущее» (наличие компьютеров, стабильный интернет)	23,0
4. Отсутствие четких инструкций для педагога-навигатора в школе по организации участия обучающихся в проекте «Билет в будущее»	17,9
5. Технические трудности при работе с электронной платформой «Билет в будущее»	16,2
6. Родителям обучающихся было сложно работать с сайтом проекта	11,6
7. Обучающимся было сложно работать с сайтом проекта	9,9
8. Отсутствие возможности пройти обучение для педагогов-навигаторов	8,2
9. Недостаточная поддержка/помощь со стороны муниципальных органов управления образованием	7,7
10. Недостаточная поддержка/помощь со стороны руководства школ	5,1
11. Недостаточно подробные методические рекомендации по проведению профориентационного урока	4,8
12. Трудностей не возникало	17,9
13. Другое	5,1

\* Сумма ответов превышает 100%, т.к. респонденты могли выбрать несколько вариантов ответа.

Среди педагогов-навигаторов 17,9% опрошенных отметили, что в ходе работы в рамках проекта «Билет в будущее» у них не возникало никаких трудностей.

Практически половина респондентов отметили, что им было сложно совмещать основные должностные обязанности и сопровождение участников проекта. Порядка 40% педагогов указали, что им было трудно организовать и провести мероприятия в сжатые сроки. Эта проблема более актуальна для педагогов городских школ.

Недостаточное техническое обеспечение школы для организации участия обучающихся в проекте «Билет в будущее» отметили 23% респондентов. Эту проблему чаще отмечают представители школ, расположенных в сельских территориях.

На отсутствие четких инструкций для педагога-навигатора в школе указали 17,9% респондентов. Некоторым педагогам было недостаточно поддержки со стороны различных участников образовательных отношений.

Кроме того, педагогам, не проходившим обучение в рамках проекта, было сложнее работать с сайтом проекта.

Педагогам-навигаторам и педагогам, ответственным за реализацию проекта в ОО, была предоставлена возможность сформулировать предложения по реализации проекта в будущем. Процентное соотношение ответов респондентов представлено в таблице 7.

Таблица 7

**Предложения педагогов, связанные с реализацией проекта  
«Билет в будущее», %**

Предложения педагогов-навигаторов	Доля педагогов
1. Увеличение количества профпроб (проведение и онлайн, и офлайн; проведение профпроб не только на базе ПОО, но и на базе организаций высшего образования, предприятий; интенсификация межмуниципальных взаимодействий)	17,3
2. Увеличение сроков проведения проекта (в т.ч. увеличение времени отведенного для прохождения профпроб, реализация проекта на протяжении всего учебного года)	9,9
3. Информирование ОО о сроках и мероприятиях проекта до начала учебного года (предоставление календарного плана мероприятий проекта; предоставление инструкций и порядка проведения проекта)	8,8
4. Совершенствование сайта проекта	4,8
5. Увеличение (устранение) квоты участия в проекте	2,8
6. Организация обучения для педагогов-навигаторов	2,8
7. Увеличение числа педагогов-навигаторов	2,8

Предложения педагогов-навигаторов	Доля педагогов
8. Введение в штатное расписание ОО ставки педагога-навигатора	2,3
9. Упрощение процедуры регистрации для участия в проекте (трудности вызывает пункт о предоставлении паспортных данных родителей обучающихся при подписании согласия на участие)	2,3
10. Обеспечение оплаты труда педагогов-навигаторов	1,7
11. Методическое сопровождение (методические разработки) профориентационной деятельности после завершения мероприятий проекта	1,4
12. Сокращение тестов (диагностик)	1,4
13. Снижение отчетности в деятельности педагогов-навигаторов	1,1
14. Информационное сопровождение проекта в федеральных и региональных СМИ	0,6
15. Другое	5,4
16. Нет предложений	42,6
17. Затруднились ответить	4,8

\* Сумма ответов превышает 100%, т.к. респонденты могли выбрать несколько вариантов ответа.

Более 40% педагогов не внесли предложений по улучшению организации проекта.

Самым распространенным предложением является увеличение количества профессиональных проб:

увеличение количества профпроб, доступных в разных форматах и онлайн, и офлайн;

увеличение разнообразия профессий, по которым доступны пробы;

включение в реализацию профессиональных проб организаций высшего образования;

налаживание межмуниципальных взаимодействий, для участия детей в профессиональных пробах реализуемых в разных муниципальных образованиях.

Порядка 10% опрошенных предлагают увеличить сроки реализации проекта: увеличить и сроки подготовительного (организационного) этапа, и сроки участия обучающихся в профессиональных пробах.

Также порядка 10% респондентов отметили, что для реализации проекта в будущем было бы полезно информировать образовательные организации о сроках и мероприятиях проекта до начала учебного года («весной планировать регистрацию учащихся на следующий год в проекте»). Пакет информационных материалов, направляемых в ОО может включать порядок проведения проекта; календарный план мероприятий; четкие инструкции для всех субъектов, задействованных в организации.



Порядка 5% опрошенных высказывают предложения по совершенствованию сайта проекта (*«Дать доступ к результатам тестирования школьников для построения дальнейшей профориентационной деятельности и приглашения детей на тематические и профориентационные мероприятия»; «Диагностика интересная, ее бы в общий доступ, т.е. не только зарегистрированным участникам»*).

В качестве трудностей в связи с реализацией проекта «Билет в будущее» педагоги-навигаторы отмечают сложность совмещения основных должностных обязанностей и сопровождения участников проекта «Билет в будущее», а также необходимость проведения всех мероприятий проекта в краткие сроки.

В целях совершенствования проекта педагоги-навигаторы предлагают увеличить сроки проведения мероприятий, предоставить образовательным организациям более четкие инструкции и регламенты проведения проекта с указанием сроков и этапов, обучение для всех представителей ОО, задействованных в проведении проекта, а также увеличить число участников: педагогов-навигаторов; ПОО, на базе которых проводятся профпробы; расширить квоты участников.

## Участие обучающихся 6-11 классов общеобразовательных организаций Свердловской области в мероприятиях проекта «Билет в будущее»

### Информирование обучающихся 6-11 классов о проекте «Билет в будущее»

Проект «Билет в будущее» в общеобразовательных организациях Свердловской области стартовал в сентябре 2021 года. Важным условием успешной реализации проекта является информирование о нем потенциальных участников.

Большинство обучающихся 6-11 классов узнали о проекте «Билет в будущее» от своих классных руководителей. Треть учеников – от учителя, который занимается этим проектом в школе.

Таблица 8

#### Источник информации о проекте «Билет в будущее», %

Источники информации	Доля обучающихся
1. От классного руководителя	74,3
2. От учителя, который занимается этим проектом	33,4
3. От педагога-навигатора	18,4
4. На официальном сайте моей школы (гимназии, лицея)	5,8
5. От одноклассников	4,4
6. На других (не школьных) сайтах, в социальных сетях	2,4
7. Из средств массовой информации (телевидение, радио и т.д.)	2,0
8. От родственников	1,8
9. Затруднились ответить	0,8
10. Другое	0,5

\* Сумма ответов превышает 100%, т.к. респонденты могли выбрать несколько вариантов ответа.

Среди других источников информации о проекте, обучающиеся 6-11 классов указывали: психолога, учителя-предметника, завуча, директора и заместителя директора.

Мероприятия проекта «Билет в будущее» проходили в достаточно сжатые сроки и значительная часть активностей проходила в режиме онлайн. В этих условиях для участников было особо актуально оперативно получать информацию о мероприятиях проекта. Среди обучающихся подписаны на страницы проекта «Билет в будущее» в социальных сетях менее четверти обучающихся – 22,6% (таблица 9).

Таблица 9

**Социальные сети, в которых обучающиеся подписаны на страницы проекта «Билет в будущее», %**

Социальные сети	Доля обучающихся
1. ВКонтакте	18,4
2. Инстаграм	7,9
3. Ютуб (YouTube)	5,2
4. Фейсбук (Facebook)	2,0
5. Не подписаны на страницы проекта в соц. сетях	75,8
6. Другое	0,04

\* Сумма ответов превышает 100%, т.к. респонденты могли выбрать несколько вариантов ответа.

В основном обучающиеся использовали только одну социальную сеть для получения информации о проекте.

*Характеристика работы обучающихся с онлайн-платформой*

На онлайн-платформе проекта «Билет в будущее» размещалась информация о самом проекте (в т.ч. новости проекта) и о профессиях будущего. Также на платформе были размещены инструменты диагностики (тесты). Часть диагностик были размещены в открытом доступе для всех желающих, другие – в личных кабинетах зарегистрированных пользователей (обучающихся 6-11 классов).

Таблица 10

**Цели использования онлайн-платформы проекта «Билет в будущее» обучающимися, %**

Цели использования платформы	Доля обучающихся
1. Проходил(а) онлайн-тестирование	76,9
2. Просматривал(а) информацию о проекте «Билет в будущее»	38,0
3. Читал(а) о профессиях будущего	31,6
4. Смотрел(а) новости проекта	12,6
5. Не посещал(а) сайт проекта «Билет в будущее»	5,2
6. Затруднились ответить	5,0

\* Сумма ответов превышает 100%, т.к. респонденты могли выбрать несколько вариантов ответа.

Большинство обучающихся 6-11 классов обращались к онлайн-платформе проекта для прохождения онлайн-тестирования. Более 30% учащихся

просматривали информацию о проекте «Билет в будущее» и читали о профессиях будущего. Не посещали сайт проекта 5,2% участников проекта.

Таблица 11

**Тесты, доступные без входа в личный кабинет, которые проходили обучающиеся на онлайн-платформе проекта «Билет в будущее», %**

Тесты	Доля обучающихся
1. «Примерь профессию»	50,4
2. Профориентационный битест	25,8
3. Не принимал(а) участие в тестировании	16,3
4. Затруднились ответить	23,6

\* Сумма ответов превышает 100%, т.к. респонденты могли выбрать несколько вариантов ответа.

Каждый второй участник проекта «Билет в будущее» проходил тест «Примерь профессию». Четверть обучающихся 6-11 классов проходили профориентационный битест. Не принимали участие в общедоступных тестах – 16,3% учащихся. Значительная часть обучающихся – порядка четверти – затруднились ответить на вопрос о том, какие тесты в открытом доступе они проходили. Возможно, многие из них не смогли вспомнить, были ли тесты, которые они проходили, размещены в открытом доступе, или для доступа к ним требовалось войти в личный кабинет.

Личный кабинет на онлайн-платформе проекта «Билет в будущее» есть у 80,6% обучающихся – участников проекта.

Таблица 12

**Цели использования обучающимися личного кабинета на сайте проекта «Билет в будущее», %\*\***

Цели использования личного кабинета	Доля обучающихся
1. Проходил(а) диагностику (онлайн-тестирование)	88,8
2. Смотрел(а) видеоконсультацию по итогам прохождения онлайн-диагностики	24,8
3. Получил(а) индивидуальные рекомендации	21,8
4. Просматривал(а) медиатеку о профессиональных средах	16,9
5. Заполнял(а) анкету по итогу посещения мероприятия	14,8
6. Записывался(ась) на мероприятия в рамках проекта	8,5
7. Не использовал(а) для работы личный кабинет	0,1
8. Затруднились ответить	5,5

\* Сумма ответов превышает 100%, т.к. респонденты могли выбрать несколько вариантов ответа.

\*\* От числа обучающихся, имеющих личный кабинет.

Значительная часть участников проекта «Билет в будущее» использовали личный кабинет для прохождения диагностики (онлайн-тестирования). Четверть учащихся в личном кабинете смотрели видеоконсультацию по итогам прохождения онлайн-диагностики. Индивидуальные рекомендации в личном кабинете получили 21,8% участников, порядка 15% опрошенных – просматривали медиатеку о профессиональных средах.

Обучающиеся старших классов (10-11 классов) пользовались личным кабинетом активнее, чем более младшие участники. Для записи на мероприятия личный кабинет в рамках проекта преимущественно использовали обучающиеся, проживающие в Екатеринбурге.

Не использовали личный кабинет всего лишь 0,1% участников проекта «Билет в будущее», имеющих личный кабинет.

В целом же, основным направлением использования личного кабинета являлось прохождение диагностики.

Таблица 13

**Диагностики (тесты), размещенные в личном кабинете, которые проходили обучающиеся, имеющие доступ в личный кабинет, %**

Диагностики (тесты)	Доля обучающихся
1. «Как я выбираю?»	72,2
2. «Что я выбираю?»	71,1
3. «Почему я выбираю профессию?»	66,4
4. Не проходил диагностику в личном кабинете	2,8
5. Затруднились ответить	12,9

\* Сумма ответов превышает 100%, т.к. респонденты могли выбрать несколько вариантов ответа.

На онлайн-платформе проекта в личном кабинете большинство обучающихся 6-11 классов проходили тесты «Как я выбираю» (72,2%) и «Что я выбираю» (71,1%). Больше половины участников проекта проходили диагностику (тест) – «Почему я выбираю профессию». Не проходили диагностику в личном кабинете 2,8% учащихся. Затруднились ответить на вопрос о пройденных тестах 12,9% обучающихся, имеющих личный кабинет на сайте проекта.

Рекомендации по итогам участия в проекте «Билет в будущее» в личном кабинете получили 91,0% участников. В ходе опроса участникам проекта было предложено указать, какие рекомендации, полученные в личном кабинете, они считают наиболее полезными для себя.

**Рекомендации по итогам участия в проекте «Билет в будущее»,  
которые были полезны обучающимся, %**

Рекомендации	Доля обучающихся
1. Индивидуальные рекомендации по выбору будущей профессии	56,5
2. Описание сильных сторон личности	53,9
3. Оценка готовности к выбору профессии	16,3
4. Рекомендации по саморазвитию (например, посещение выставок, онлайн-курсов, ведение блога и др.)	11,1
5. Рекомендации по выбору направлений образования (например, архитектура, медицина, промышленность и т.п.)	11,1
6. Рекомендации куда поступать (техникум, колледж, ВУЗ)	9,6
7. Рекомендации по выбору дополнительного образования (кружки, курсы, студии, секции и т.п.)	4,2
8. Рекомендации по выбору профильного класса	3,9
9. Рекомендации по выбору сред, сфер профессиональной деятельности (например, МЧС, машиностроение, кибербезопасность, здравоохранение)	3,7
10. Информация не была полезной	3,2
11. Затруднились ответить	0,1

\* Сумма ответов превышает 100%, т.к. респонденты могли выбрать несколько вариантов ответа.

Чаще всего в качестве полезных рекомендаций участники проекта называли рекомендации по выбору будущей профессии (56,5%) и описание своих сильных сторон (53,9%).

Оценка готовности к выбору профессии была полезна 16,3% участников проекта «Билет в будущее». Рекомендации по саморазвитию и по выбору направлений образования были полезны 11,1% учащихся.

Менее 5% участников проекта «Билет в будущее» указали, что никакая информация и рекомендации не были им полезны.

Таким образом, онлайн-платформа проекта преимущественно использовалась обучающимися для прохождения диагностик (тестов): в частности 42,2% участников проекта прошли все тесты, доступные в личном кабинете. По итогам тестирования в личном кабинете участников были доступны рекомендации, наиболее полезными из которых для школьников оказались индивидуальные рекомендации по выбору будущей профессии и описание сильных сторон личности.

## Участие обучающихся в мероприятиях проекта «Билет в будущее»

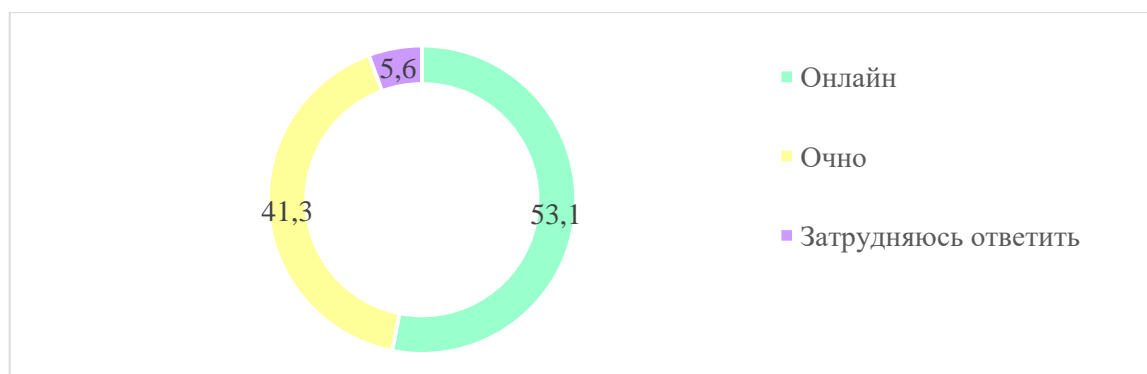
Первым мероприятием в рамках проекта «Билет в будущее» в 2021 году был Всероссийский профориентационный урок, который проводился в общеобразовательных организациях в октябре. Обучающиеся 6-11 классов могли принять участие в разных форматах проведения урока: онлайн или офлайн.

Участвовали во Всероссийском профориентационном уроке больше половины обучающихся 6-11 классов (68,3%).

При этом во Всероссийском профориентационном уроке большинство учащихся принимали участие онлайн – 53,1%; офлайн (очно) участие принимали 41,3% обучающихся; затруднились ответить на данный вопрос 5,6% участников проекта «Билет в будущее».

Диаграмма 22

### Формат участия во Всероссийском профориентационном уроке, %



В онлайн-формате чаще участвовали обучающиеся 10-11 классов, проживающие в Екатеринбурге и крупных городах.

Таблица 15

### Информация, полученная участниками Всероссийского профориентационного урока, которую школьники воспринимают как новую для себя, %

Новая для обучающихся информация	Доля обучающихся
1. Перспективные и востребованные профессии и сферы деятельности	69,6
2. Психологические тесты, которые можно пройти, чтобы понять, какая профессия подойдет	43,2
3. Специалисты, которые могут помочь в выборе профессии	34,0
4. Ничего нового не узнал(а)	6,6
5. Затруднились ответить	4,7
6. Другое	0,02

\* Сумма ответов превышает 100%, т.к. респонденты могли выбрать несколько вариантов ответа.

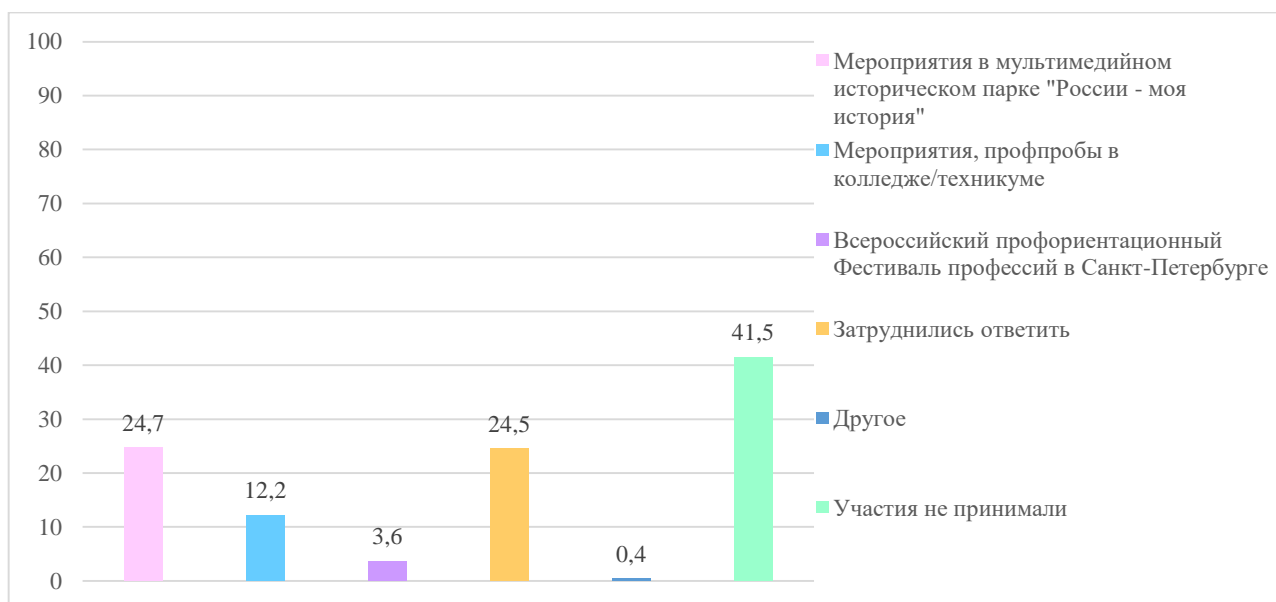
Большинство учащихся, участвовавших во Всероссийском профориентационном уроке, отметили, что новой для них была информация о перспективных и востребованных профессиях и сферах деятельности; более 40% школьников узнали о психологических тестах, которые помогают в самоопределении и выборе подходящей профессии.

Ничего нового в ходе Всероссийского профориентационного урока не узнали для себя 6,6% учащихся.

В рамках проекта «Билет в будущее» именно практические мероприятия позволяют в полной мере познакомить участников проекта с особенностями профессий. Практические мероприятия, в которых принимали участие обучающиеся 6-11 классов представлены на диаграмме 23.

Диаграмма 23

### Практические мероприятия проекта «Билет в будущее», в которых принимали участие обучающиеся, %



\*Сумма превышает 100%, так как респонденты могли выбрать несколько вариантов ответа.

В мероприятиях, проводимых в мультимедийном историческом парке «Россия – моя история» приняли участие 24,7% респондентов. Мероприятия, реализуемые в колледжах и техникумах, посетили 12,2% школьников. Наименьшая доля школьников участвовали во Всероссийском профориентационном фестивале профессий в Санкт-Петербурге. Не принимали участие в практических мероприятиях проекта 41,5% респондентов.

В профпробах на базе профессиональных образовательных организаций, как правило, участвовали школьники ученики 8-9 классов, обучающиеся в организациях, расположенных в крупных городах.

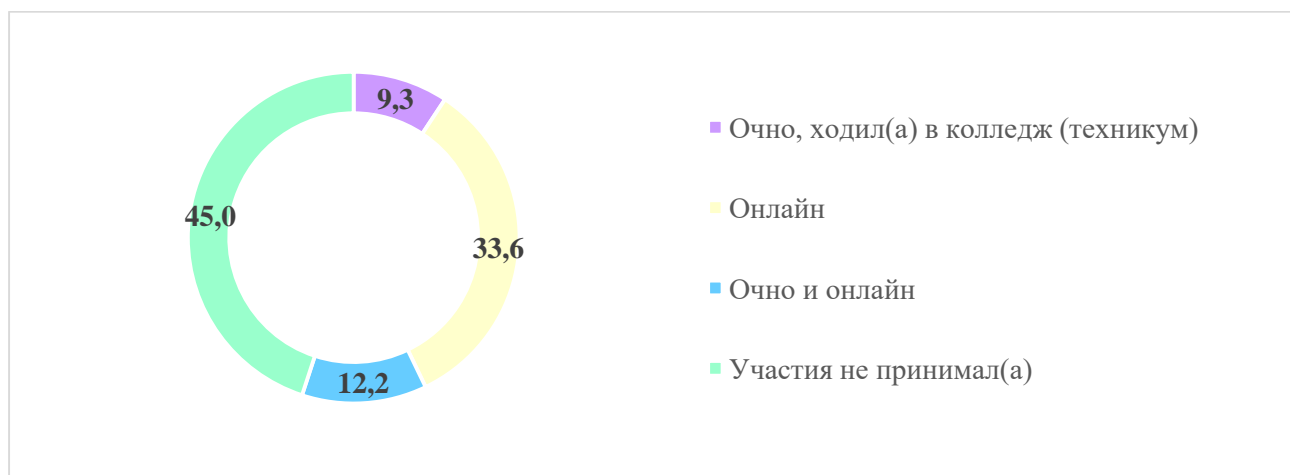


Как правило, участники проекта «Билет в будущее» принимали участие только в одном из практических мероприятий. При этом большая доля респондентов не участвовали в практических мероприятиях проекта.

Форматы мероприятий, реализованные для участников проекта, представлены на диаграмме 24.

Диаграмма 24

**Формат практических мероприятий, в которых учащиеся принимали участие в рамках проекта «Билет в будущее», %**



Треть респондентов отметили, что принимали участие в мероприятиях онлайн. Очно посещали мероприятия 9,3% респондентов. Комбинация двух вышеперечисленных форматов была характерна для 12,2% участников проекта «Билет в будущее».

В рамках проекта «Билет в будущее» проводились профпробы по различным современным профессиям, выбрать которые участники могли сами. Профессии будущего объединены по тематическим средам: здоровая среда, безопасная среда, умная среда, деловая среда, креативная среда, комфортная среда (подробнее – в приложении 3). Распределение участников проекта в зависимости от тематической среды профессии, по которой они принимали участие в профессиональных пробах представлены на диаграмме 25.

Больше всего респондентов проходили профпробы по профессиям из «комфортной» и «здоровой» среды – их отметили по 13,7% участников проекта. Каждый десятый респондент прошел профпробы по профессиям, относящимся к «умной» среде. Профпробы по профессиям креативной, деловой и безопасной среды выбирались обучающимися относительно редко. Обучающиеся, указавшие профессии из других категорий, составили 13% респондентов. Треть респондентов затруднились назвать профессию, по которой участвовали в профпробах.

**Среды, к которым относились профессии, выбранные обучающимися для участия в профпробах, %\***



\*Процент рассчитан от числа респондентов, которые принимали участие в профпробах, – 1701 человек.

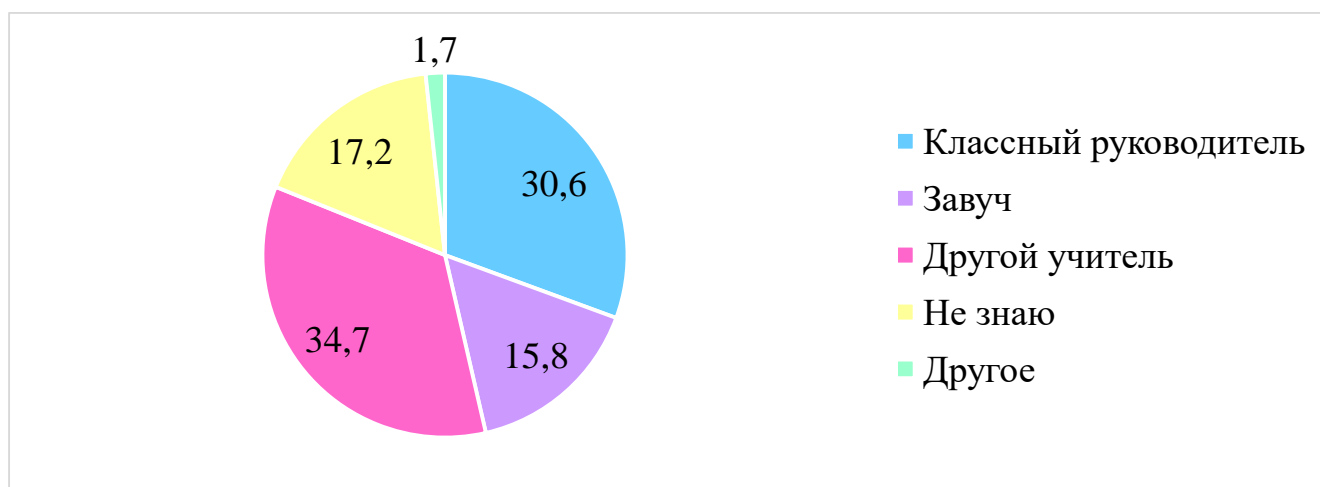
В 2021 году при выборе профессий для прохождения профпроб были более актуальны профессии, связанные с медициной, экологией, биотехнологиями, строительством, благоустройством, пищевыми технологиями. Именно здоровая и комфортная среда пользуется популярностью у учеников 6-11 классов, принявших участие в проекте.

*Сопровождение педагогами и родителями участия обучающихся в проекте «Билет в будущее»*

Участникам проекта «Билет в будущее» – ученикам 6-11 классов ОО Свердловской области, был задан вопрос о том, кто являлся их педагогом-навигатором, ответы представлены на диаграмме 26.

По мнению учеников в рамках проекта «Билет в будущее» педагогами-навигаторами являлись педагогические работники: учителя-предметники и учителя, выполняющие обязанности классного руководителя.

**Мнение обучающихся о том, кто является их педагогом-навигатором в рамках проекта «Билет в будущее», %**



Более 15% участников проекта затруднились назвать своего педагога-навигатора.

В отдельных случаях в качестве педагога-навигатора выступали педагоги-психологи, методисты, педагоги-организаторы, библиотекари.

Более половины (54%) учащихся 6-11 классов, принявших участие в мониторинге, отметили, что педагог-навигатор проводил с ними индивидуальную консультацию по результатам диагностики (онлайн-тестирования), представленным в личном кабинете ученика.

Полученные в ходе мониторинга данные, свидетельствуют о том, что школьникам, получившим индивидуальную консультацию педагога-навигатора, было интереснее принимать участие в проекте; они хотели бы продолжить свое участие в проекте в следующем учебном году. Ученики, получившие индивидуальную консультацию чаще отмечали, что проект помог им выбрать свою будущую профессию и сформировать свой образовательный маршрут. Таким образом для участников проекта важна помощь в интерпретации результатов онлайн-диагностики, полученных в личном кабинете.

Информация о том, какие именно рекомендации получили участники проекта «Билет в будущее», представлена в таблице 16.

**Рекомендации, полученные участниками проекта «Билет в будущее»  
в ходе консультации с педагогом-навигатором, %**

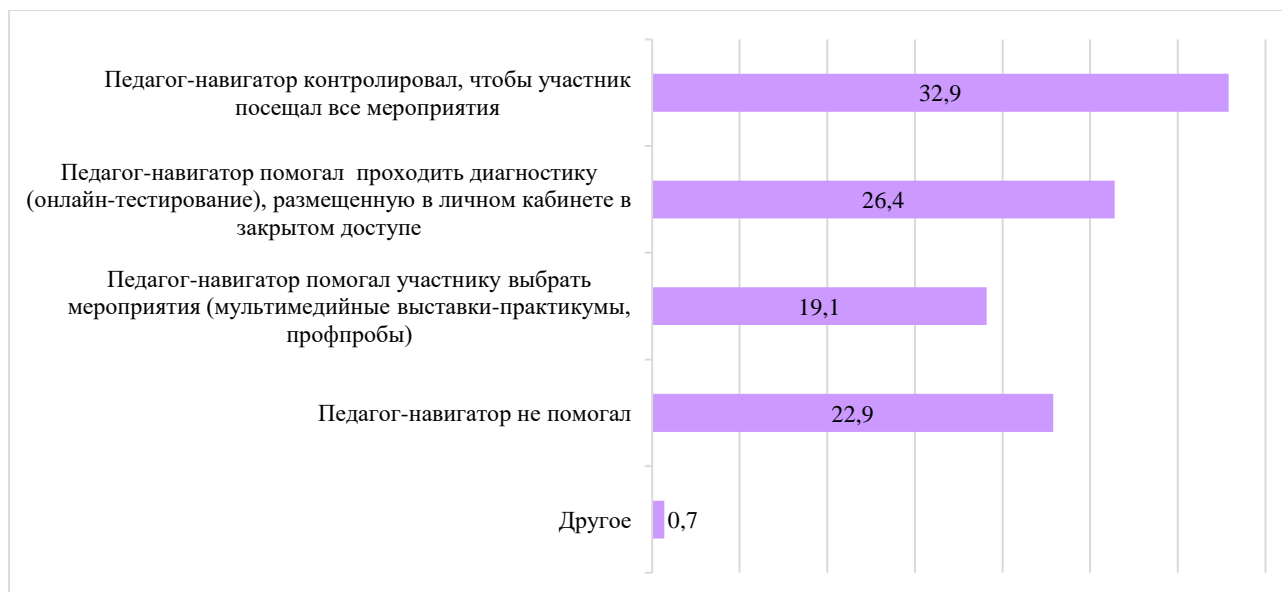
Полученные рекомендации	Доля обучающихся
1. Профессии, специальности, на которые обучающемуся стоит обратить внимание для дальнейшего поступления в колледж/техникум или организации высшего образования	30,9
2. Профпробы, которые обучающемуся стоит пройти	22,8
3. Профильный класс, который обучающемуся лучше выбрать для дальнейшего обучения в школе	14,6
4. Интернет-ресурсы, которые обучающийся может использовать для получения информации о профессии	13,9
5. Колледж/техникум или организации высшего образования для продолжения обучения	12,9
6. Студии, кружки, объединения, в которые обучающийся может записаться для получения умений и навыков, необходимых для освоения выбранной профессии	10,6
7. Литература, с которой обучающемуся стоит ознакомиться для подготовки к выбранной профессии	9,6
8. Программное обеспечение, онлайн-сервисы, которые обучающийся может использовать для развития умений и навыков, необходимых для освоения выбранной профессии	5,5
9. Не получили рекомендации	42,3

*\*Сумма превышает 100%, так как респонденты могли выбрать несколько вариантов ответа.*

Прядка трети участников проекта в ходе консультации с педагогом-навигатором получили рекомендации относительно профессий, специальностей, на которые им стоит обратить внимание. Каждому пятому участнику педагоги-навигаторы помогли с выбором профпроб. Более 10% участников проекта отметили, что педагоги-навигаторы рекомендовали подходящий для дальнейшего обучения профильный класс, профессиональные образовательные организации и организации высшего образования; организации дополнительного образования, а также полезные интернет-ресурсы.

Одной из главных задач педагога-навигатора в рамках проекта «Билет в будущее» является помощь и координация участия обучающихся на всех этапах проекта. На диаграмме 27 представлено мнение участников проекта о том, какую помощь они получили от педагога-навигатора.

**Мнение участников проекта «Билет в будущее» о том, какую помощь они получили от педагога-навигатора, %**



*\*Сумма превышает 100%, так как респонденты могли выбрать несколько вариантов ответа.*

Треть участников отметили, что педагоги-навигаторы контролировали посещения ими всех мероприятий. Помощь с прохождением онлайн-тестирования педагоги оказывали для 26,4% обучающихся 6-11 классов, принявших участие в проекте «Билет в будущее». Также 19,1% школьников отметили, что педагоги-навигаторы помогли выбрать практические мероприятия (мультимедийные выставки-практикумы, профпробы) для участия. Каждый пятый участник указал, что педагог-навигатор не помогал ему в рамках проекта «Билет в будущее».

Наряду с педагогом-навигатором сопровождение участников проекта осуществляет классный руководитель. Мнение обучающихся о том, какую помощь процессе участия в проекте «Билет в будущее», оказывал им классный руководитель» представлено на диаграмме 28.

Среди участников проекта 41,5% опрошенных отметили, что классный руководитель контролировал посещение мероприятий. Помощь с работой в личном кабинете на онлайн-платформе проекта была оказана трети респондентов. Порядка 15% учеников 6-11 классов отметили, что классный руководитель не помогал им в ходе участия в проекте.

Относительно велика доля обучающихся, которые в ходе участия в проекте не прибегали к помощи и своих родителей: 38,9% школьников указали, что родители не помогали в ходе участия в проекте.

**Мнение обучающихся о том, какую помощь им оказывал классный руководитель в процессе участия в проекте «Билет в будущее», %**



\*Сумма превышает 100%, так как респонденты могли выбрать несколько вариантов ответа.

При этом 30% респондентов обсуждали с родителями профессии будущего. Также порядка 19% участников указали, что родители помогали и поддерживали их на каждом этапе, помогали понять сильные стороны личности. Более 10% учеников отметили, что родители помогали им работать в личном кабинете (таблица 17).

Таблица 17

**Помощь, оказанная обучающимся их родителями в процессе участия в проекте «Билет в будущее», %**

Помощь	Доля обучающихся
1. Родители обсуждали с обучающимся профессии будущего	30,0
2. Родители интересовались и поддерживали обучающегося на каждом этапе проекта	19,7
3. Родители помогли обучающемуся понять мои сильные стороны	19,4
4. Родители проходили с обучающимся профориентационный битест	14,8
5. Родители помогали обучающемуся работать в личном кабинете на онлайн-платформе проекта	14,2

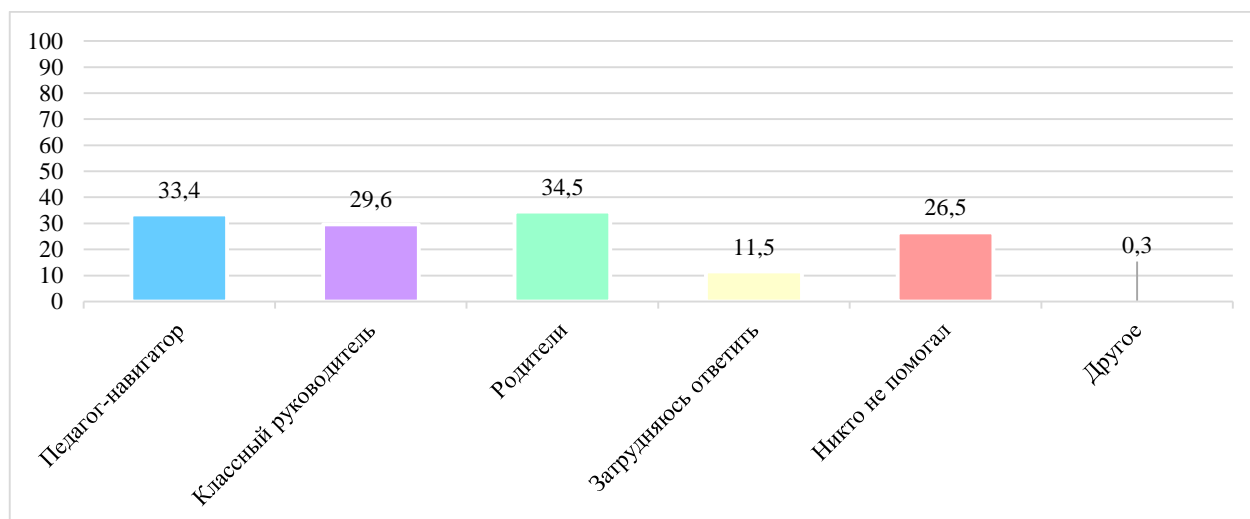
Помощь	Доля обучающихся
6. Родители помогли обучающемуся проходить диагностику (онлайн-тестирование), размещенную в личном кабинете в закрытом доступе	10,5
7. Родители контролировали, чтобы обучающийся посещал все мероприятия (мультимедийные выставки-практикумы, профпробы)	6,9
8. Родители помогли обучающемуся выбрать мероприятия (мультимедийные выставки-практикумы, профпробы)	6,0
9. Родители не помогли	38,9

\*Сумма превышает 100%, так как респонденты могли выбрать несколько вариантов ответа

Педагогические работники и родители обучающихся также помогли участникам проекта в формировании образовательного маршрута для выбора и получения профессии (диаграмме 29).

Диаграмма 29

**Распределение ответов школьников на вопрос «Кто Вам помог сформировать свой образовательный маршрут для выбора и получения профессии?», %**



\*Сумма превышает 100%, так как респонденты могли выбрать несколько вариантов ответа.

Каждый четвертый школьник отметил, что самостоятельно сформировал свой образовательный маршрут без помощи педагогов и родителей. Ответы тех участников проекта, кому помогали взрослые, распределились примерно поровну: порядка 30% опрошенных указали, что им помогал педагог-навигатор или классный руководители или их родители.

Отдельные школьники указали, что выстроить образовательный маршрут им помог завуч, друзья или кто-либо из родственников.

*Мотивация участия обучающихся и оценка обучающимися результатов участия в проекте «Билет в будущее»*

Вовлеченность в мероприятия проекта и эффективность участия в значительной степени обоснована наличием у обучающихся изначального желания принять участие в мероприятиях проекта, наличия интереса к нему. Для изучения мотивации обучающихся к участию в мероприятиях проекта, школьникам задавался вопрос о причинах, которые побудили их к участию. Результаты анкетирования представлены в таблице 18.

Таблица 18

**Причины, побудившие школьников участвовать в проекте «Билет в будущее», %**

Причины	Доля обучающихся
1. Интересно поучаствовать в чем-то новом	51,3
2. Узнать о себе, своих способностях	43,4
3. Познакомиться с разными профессиями	35,4
4. Выбрать профессию	28,7
5. Учитель (классный руководитель) сказал, что я должен поучаствовать	22,0
6. За компанию с друзьями	7,2
7. Затруднились ответить	3,2
8. Другое	0,2

*\*Сумма превышает 100%, так как респонденты могли выбрать несколько вариантов ответа.*

Основными причинами участия обучающихся в проекте «Билет в будущее» являются желание поучаствовать в чем-то новом (51,3%) и желание узнать о себе, своих способностях (43,4%). Мотивация, связанная непосредственно с профессиональным самоопределением (познакомиться с профессиями или выбрать профессию) несколько менее распространена. Достаточно значительная доля обучающихся (22,0%) отметили, что на необходимость участия в проекте им указал учитель или классный руководитель, при этом для 13,1% обучающихся данная причина участия была единственной. То есть, остается достаточно распространенной ситуация, когда обучающимся директивно указывают на необходимость участия в проекте, не формируя внутреннюю мотивацию. Можно отметить, что по сравнению с прошлым годом ситуация практически не изменилась: доля обучающихся, которые участвовали в проекте «по необходимости», осталась на том же уровне. При этом несколько



возросла доля обучающихся, имеющих содержательную мотивацию к участию в проекте – узнать о себе, познакомиться с профессиями.

Отдельные обучающиеся, помимо представленных выше причин участия в проекте называли такие как участие «от скуки», рекомендации родителей, интерес к самому проекту, особенностям его организации.

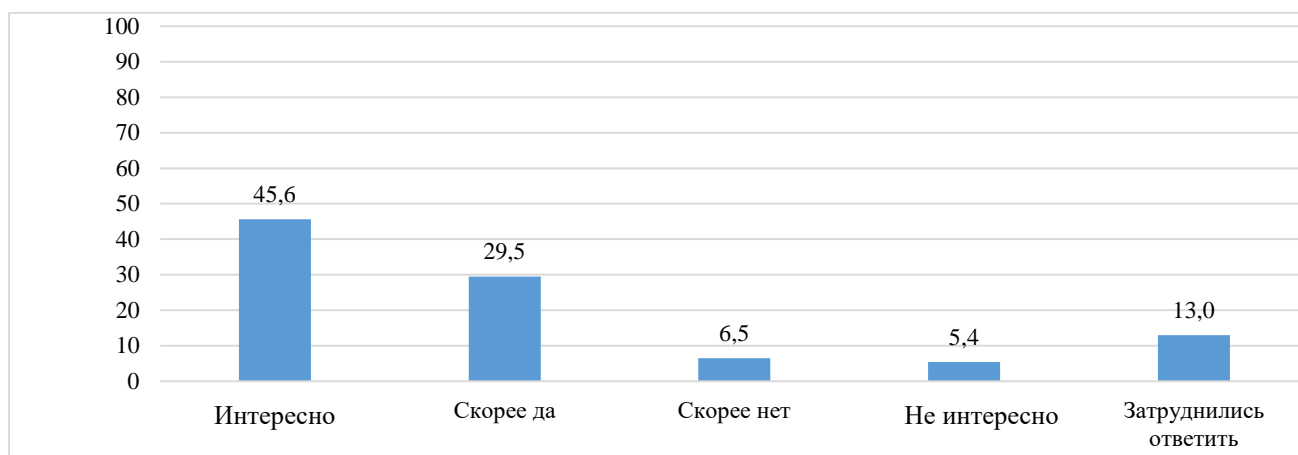
Можно отметить, что у школьников, узнавших о проекте от педагогов (классного руководителя, педагога-навигатора, учителя, занимающегося данным проектом в школе) менее выражена содержательная мотивация к участию в проекте, чем у тех подростков, которые узнали о проекте из СМИ, от одноклассников или родственников. Можно сделать вывод, что педагоги школы, говоря ученикам о необходимости участия в проекте, недостаточно информируют о его содержании.

Для обучающихся более младшего возраста (по сравнению со старшеклассниками) в большей степени характерно участие в проекте по причине желания поучаствовать в чем-то новом; в то время как для старшеклассников более характерна мотивация, связанная с самопознанием, узнаванием о себе и своих способностях. Остальные причины участия примерно в равной степени характерны для учеников различных параллелей.

Мнение обучающихся – участников проекта о том, насколько интересно им было участвовать в мероприятиях проекта, представлены на диаграмме 30.

Диаграмма 30

**Мнение обучающихся о том, насколько интересно им было участвовать в мероприятиях проекта «Билет в будущее», %**



Как свидетельствуют полученные данные, более чем 75% обучающихся было интересно или скорее интересно участвовать в мероприятиях проекта. Неинтересными мероприятия проекта сочли в сумме порядка 12% участников, еще 13% обучающихся затруднились ответить на данный вопрос. Относительно большая доля обучающихся, затруднившихся оценить то, насколько им было интересно участвовать в проекте, может быть обусловлена тем, что некоторые обучающиеся не вполне информированы о проекте и с трудом отличают мероприятия проекта, от других профориентационных мероприятий.

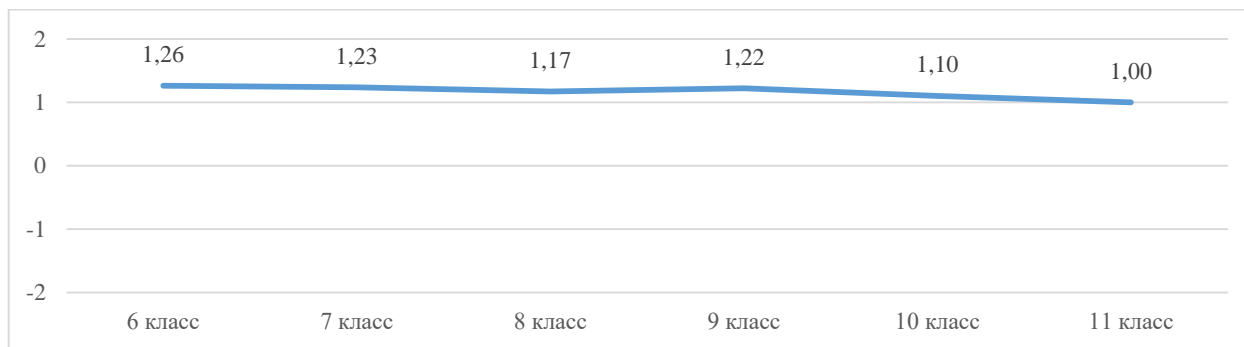
В ходе анализа полученных данных выявлено, что обучающиеся, которые узнали о проекте от педагога-навигатора, а также от источников, не связанных со школой (СМИ, интернет) чаще выражают интерес к проекту, чем обучающиеся, которые узнали о проекте от классного руководителя и других учителей. Можно предположить, что некоторых обучающихся педагоги принуждали к участию, что отрицательно сказалось на их восприятии проекта «Билет в будущее». Это подтверждается и тем, что обучающиеся, имевшие содержательную мотивацию участия в проекте (желание узнать что-то новое о себе, о профессиях и т.п.), в два раза чаще оценивали свое участие в проекте как интересное, чем те школьники, которых принуждали к участию.

Участие во всех мероприятиях и активностях, предполагаемых в рамках проекта, положительно сказывалось на интересе обучающихся; даже прохождение тестов в открытом доступе делало для обучающихся проект более интересным. В наибольшей степени на оценку участия проекта как интересного повлияло участие обучающихся в мероприятиях и профпробах в колледжах/техникумах и в мультимедийном историческом парке «России – моя история».

Средняя оценка обучающимися того, насколько им было интересно принимать участие в мероприятиях проекта, в зависимости от того, в каком классе они учатся, представлена на диаграмме 31.

Диаграмма 31

**Мнение обучающихся о том, насколько интересно им было участвовать в мероприятиях проекта «Билет в будущее», в разрезе классов обучения, индекс (по шкале от -2 до 2, где -2 – не интересно, 2 – интересно)**



Можно отметить, что степень интереса обучающихся несколько снижается от 6 к 11 классу. Это можно объяснить тем, что зачастую к старшим классам обучающиеся уже определяют с будущей профессией, имеют представление о своих сильных сторонах, соответственно, мероприятия проекта для старшеклассников не имеют такой новизны и актуальности, как для обучающихся 6-9 классов.

Что касается полезности мероприятий, в которых школьники участвовали в рамках проекта «Билет в будущее», более чем половине участников проект помог определиться с профессией (таблица 19). При этом 16,1% обучающихся

отметили, что выбрали одну профессию, еще порядка 40% сузили круг профессий, между которыми будут выбирать в дальнейшем.

Таблица 19

**Мнение обучающихся о том, помогло ли участие в проекте «Билет в будущее» выбрать свою будущую профессию, %**

Причины	Доля обучающихся
1. Да, выбрал(а) одну профессию	16,1
2. Да, теперь выбираю между несколькими похожими профессиями	21,3
3. Да, теперь выбираю между несколькими разными профессиями	17,0
4. Нет, я выбрал(а) профессию раньше	15,9
5. Нет, пока не выбрал(а) профессию	21,2
6. Затруднились ответить	8,4

Достаточно многочисленны (15,9%) обучающиеся, которые отметили, что выбрали профессию раньше, до участия в проекте. Важно отметить, что данная группа школьников чаще других отмечали, что им не было интересно участвовать в проекте и что на их участии настоял учитель/классный руководитель. Таким образом, достаточно часто для участия в проекте привлекаются ученики, для которых он неактуален, у которых нет желания в нем участвовать.

Можно отметить, что на результативности участия в проекте с точки зрения выбора профессии (или сужения круга возможных профессий) положительно сказывались участие во Всероссийском профориентационном уроке, чтение информации о профессиях будущего на платформе проекта, просмотр видеоконсультаций по итогам диагностики, просмотр медиатеки о профессиональных средах, прохождение консультации с педагогом-навигатором после завершения проекта, прохождение профпроб и участие во Всероссийском профориентационном фестивале профессий.

Кроме помощи в выборе профессии, многим обучающимся (51,2%) участие в проекте помогло сформировать свой образовательный маршрут для выбора и получения профессии. В этом случае все предложенные в рамках проекта мероприятия и активности положительно сказывались на построении обучающимися образовательного маршрута: например, среди учеников, участвовавших во Всероссийском профориентационном уроке смогли сформировать свой образовательный маршрут 57,0%, а среди тех, кто в данном мероприятии не участвовал – только 38,8%; среди проходивших профпробы в колледже/техникуме образовательный маршрут по итогам проекта выстроили 65,4% обучающихся, среди не проходивших – 49,2%.

Наиболее значительное влияние в данном случае на выстраивание обучающимися образовательного маршрута по итогам проекта оказали просмотр

видеоконсультаций по итогам прохождения онлайн-диагностики, просмотр медиатеки о профессиональных средах, консультации педагога-навигатора.

Таким образом, каждое мероприятие или активность в рамках проекта имеет однозначно положительное влияние на принятие решения относительно будущей профессии и выстраивание образовательного маршрута для ее получения. Можно говорить о взаимоусиливающем эффекте различных мероприятий.

Обучающимся 6-11 классов в рамках мониторинга также было предложено закончить предложение «Проект «Билет в будущее» нужен мне для того, чтобы...». Ответили на данный вопрос 91,3% респондентов. Распределение ответов обучающихся на данный вопрос представлено в таблице 20.

Таблица 20

**Мнение участников проекта о том, для чего им нужен проект «Билет в будущее», %**

Мнение участников	Доля обучающихся
1. Чтобы определиться с профессией, выбрать будущую профессию (сферу деятельности, направление подготовки)	62,1
2. Чтобы узнать о новых профессиях, узнать что-то новое о различных профессиях	12,2
3. Для саморазвития	7,6
4. Чтобы узнать что-то новое о себе, своих способностях, возможностях и интересах, познать себя, найти себя, разобраться в себе	6,4
5. Для того, чтобы понять, куда поступать	1,8
6. Проект мне не нужен	3,1
7. Другое	7,5

\*Сумма превышает 100%, так как это вопрос с развернутым ответом.

Большинство участников проекта «Билет в будущее» (62,1%) считают, что данный проект нужен им для того, чтобы определиться с профессией, выбрать будущую профессию (или сферу деятельности, направление подготовки), узнать, какие профессии ему подходят. Как пример можно привести следующие высказывания обучающихся: *«Проект «Билет в будущее» нужен мне для того, чтобы лучше узнать в какой сфере мне стоит развиваться, правильно определиться с выбором профессии, так чтобы работа могла мне могла доставлять не только доход, но и удовольствие»; «чтобы в будущем я смогла стать успешным человеком, который занимается тем, что ему нравится».*

Каждый десятый респондент отметил, что проект «Билет в будущее» нужен для того, чтобы узнать о новых, современных профессиях и сферах деятельности. «Проект нужен для саморазвития» – так ответили 7,6% опрошенных. Однако школьники не достаточно конкретизировали свой ответ,

например, отмечали, что проект нужен для того, чтобы развиваться, чтобы много знать и т.п. Важно отметить, что 3,3% обучающихся (что значительно больше, чем в прошлом году) отметили, что проект им не нужен. Небольшие группы обучающихся отвечали, что проект нужен для того, чтобы быть успешным, жить счастливо, понять, какие предметы сдавать на ГИА и т.п., относительно распространены были ответы, характеризующие формальное отношение к проекту в школах (например «чтобы пройти тест», «для зачета», «чтобы пятерку поставили»), либо общие ответы (например, «для будущего», «чтобы быть увереннее»). Отдельные обучающиеся выражали негативную оценку, например, «Потратить впустую несколько часов своей жизни». В то же время, можно отметить отдельные ответы позитивной направленности, например, «понять, как действовать мне чтоб достичь моей мечты», «быть в ногу со временем».

На вопрос о том, чем конкретно обучающимся было полезно участие в проекте «Билет в будущее», обучающиеся давали достаточно разнообразные ответы (таблица 21).

Таблица 21

**Мнению обучающихся о том, чем им было полезно участие в проекте «Билет в будущее», %**

Положительные результаты участия	Доля обучающихся
1. У меня появилось желание больше узнать о профессиях	45,1
2. Я много узнал(а) о профессиях будущего	33,0
3. Я понял(а), чем хочу заниматься в будущем	29,6
4. Я узнал(а), какие профессии мне подходят	28,5
5. Я узнал(а), чем занимаются люди различных профессий	26,7
6. Я узнал(а) новое о своих способностях, характере	20,2
7. Я узнал(а), какие профессии мне не подходят	18,4
8. Я узнал(а), в каких направлениях развивать свои личные качества, способности	15,5
9. Получил(а) индивидуальную рекомендацию по выбору профессии и образования	10,8
10. Попробовал(а) на практике то, чем занимаются люди какой-либо профессии	6,3
11. Ничем не было полезно	6,9
12. Затрудняюсь ответить	7,8

\*Сумма превышает 100%, так как респонденты могли выбрать несколько вариантов ответа.

Как свидетельствуют данные, представленные в таблице, для подавляющего большинства обучающихся (более 85%) участие в проекте было полезно. Чаще всего в качестве положительного результата участия ученики

отмечали, что у них появилось желание больше узнать о профессиях (45,1%), а также то, что они многое узнали о профессиях будущего (33,0%). Ценность проекта для обучающихся состоит преимущественно в получении новых знаний о профессиях и в меньшей степени – в лучшем понимании себя (какие профессии подходят обучающемуся? чем он хочет заниматься? и т.п.). Только 10,8% участников проекта отметили, что для них были полезны индивидуальные рекомендации по выбору профессии и образования, а порядка 7% – указали, что польза проекта состоит в возможности попробовать на практике, чем занимаются люди какой-либо профессии.

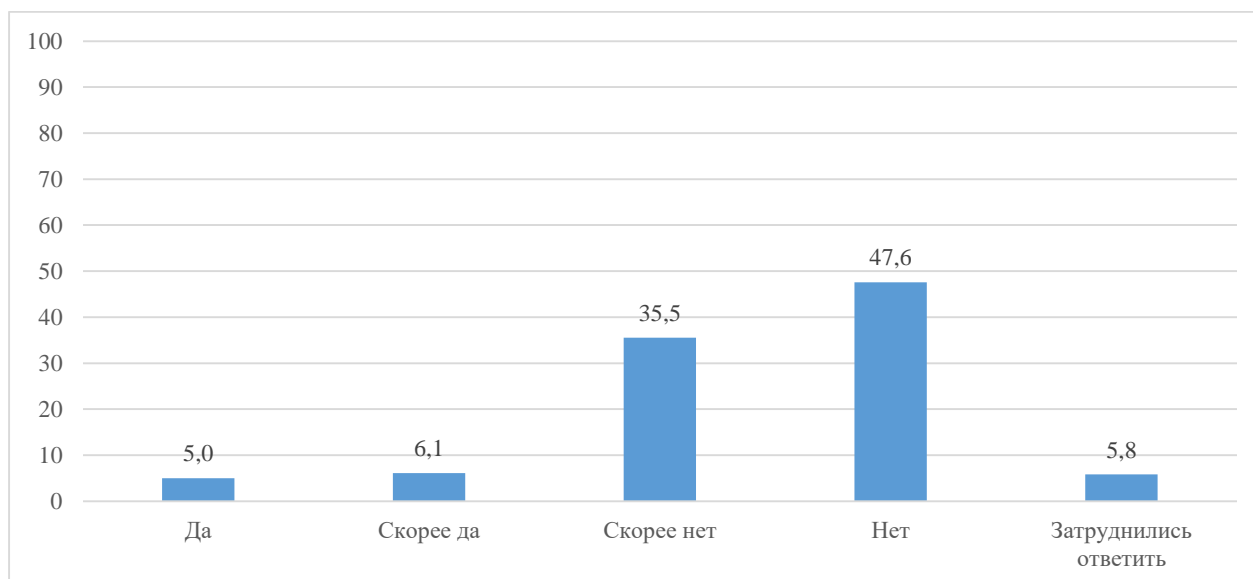
Чем старше обучающиеся, тем чаще они отмечали, что участие в проекте помогло им больше узнать о профессиях будущего и узнать, какие профессии им подходят. Проект был полезен и тем учащимся, которые определились с профессией до участия в проекте: они отмечают, что получили информацию о профессиях будущего, о содержании профессиональной деятельности и о собственных качествах и характере.

Среди обучающихся классов различных профилей выделяются обучающиеся универсального профиля – в среднем, они извлекли из участия в проекте больше всего пользы. Это может быть связано с тем, что в класс универсального профиля зачастую идут обучающиеся, еще не определившиеся ни с профессией, ни с примерным направлением, сферой профессиональной деятельности.

Обучающимся задавался вопрос о том, было ли им сложно принимать участие в проекте. Данные представлены на диаграмме 32.

Диаграмма 32

**Распределение ответов обучающихся на вопрос о том, было ли им сложно принимать участие в проекте «Билет в будущее», %**



Более 80% обучающихся считают, что принимать участие в проекте было несложно или скорее несложно. Со значительными сложностями столкнулись

только 5% обучающихся. При этом, в отличие от прошлого года, оценка сложности участия в проекте практически не связана с классом обучения. Если в прошлом году для обучающихся 6-7 классов участие в проекте было значительно сложнее, чем для более старших школьников, то в этом году учащиеся разных классов сталкивались со сложностями в равной степени. В частности, среди учеников 6-х классов участие в проекте как сложное или скорее сложное охарактеризовали 12,0% участников, среди учеников 11-х классов – 13,5% опрошенных.

Можно предположить, в рамках проекта был учтен опыт прошлых лет, когда мероприятия проекта и его сайт зачастую оказывались слишком сложными и непонятными для учеников 6-7 классов; и проект был достаточно успешно адаптирован для участников всех возрастов, включая самых младших.

Обучающиеся, которые участвовали во Всероссийском профориентационном уроке, проходили тестирования и онлайн-диагностику на сайте проекта, чаще отмечали, что участвовать в проекте было несложно, а обучающиеся, участвовавшие в практических мероприятиях, чаще сталкивались со сложностями.

В приложении 4 в разрезе муниципальных образований представлено мнение обучающихся относительно того насколько интересным, полезным и сложным было для них участие в проекте. В Ивдельском городском округе и Махневском муниципальном образовании большинство обучающихся сочли проект неинтересным. Наиболее сложным участие в проекте показалось обучающимся из Белоярского городского округа, городского округа Красноуральск, городского округа Староуткинск, Талицкого городского округа. Можно предположить, что в данных муниципальных образованиях возникли сложности при организации проекта.

Сложности, с которыми столкнулись обучающиеся во время участия в проекте, представлены в таблице 22.

Таблица 22

**Сложности, с которыми столкнулись обучающиеся во время участия в проекте «Билет в будущее», %**

Сложности	Доля участников проекта	
	2020 год	2021 год
1. Пришлось участвовать в тех мероприятиях, которые мне НЕ интересны	11,5	10,4
2. Тесты на сайте были сложными	Вариант не предлагался	8,1
3. «Мне НЕ предложили участвовать в мероприятиях (мультимедийных выставках-практикумах, профпробах)»	Вариант не предлагался	5,2
4. Плохо работал сайт проекта «Билет в будущее»	7,4	4,5
5. Сайт проекта сложный, непонятный для меня	10,6	3,3

Сложности	Доля участников проекта	
	2020 год	2021 год
6. Не было помощи со стороны других людей	3,8	2,8
7. Трудностей не возникало	48,5	71,7
8. Другое	0,7	0,7

*\*Сумма превышает 100%, так как респонденты могли выбрать несколько вариантов ответа*

Данные, представленные в таблице, свидетельствуют, что у большинства обучающихся (71,7%) не возникало сложностей во время участия в проекте и это значительно больше, чем в прошлом году (48,5%). Чаще всего обучающиеся сталкивались с тем, что им приходилось участвовать в тех мероприятиях, которые не были им интересны (10,4%, ситуация по сравнению с прошлым годом практически не изменилась). Для 8,1% участников показали сложными тесты, представленные на сайте проекта. Трудности, связанные с работой сайта (сбои в работе, непонятность сайта) отмечались участниками проекта реже, чем в прошлом году.

Отдельные обучающиеся – участники проекта текущего года – отметили, что им было скучно, тестов было слишком много, активности и мероприятия в рамках проекта были слишком долгими; у обучающихся отсутствовало свободное время для участия в проекте. Можно отметить и такие высказывания как *«Не было очных мероприятий. Смотреть онлайн как участвуют другие уже никому не интересно», «Были очень длинные тесты, результатов нигде нет. Пароли перестали работать, нам их поменяли, и они опять перестали работать».*

Можно сделать вывод, что большинство трудностей, с которыми сталкивались участники проекта в предыдущие годы, остаются актуальными, но становятся менее распространенными: в рамках проекта учитываются проблемы, возникающие в прошлые года, и осуществляется их решение. В частности, для проекта был создан новый сайт, который, судя по ответам обучающихся, оказался проще, понятнее и функционировал более стабильно, чем в прошлом году.

Доля обучающихся, у которых во время участия в проекте возникали те или иные трудности, остается практически одинаковой для учеников разных классов, однако можно отметить, что старшеклассники несколько чаще участвовали в неинтересных для них мероприятиях, а обучающиеся 6 классов чаще других считали тесты, представленные на сайте, слишком сложными.

В целом же большинство обучающихся не испытывали сложностей во время участия в проекте «Билет в будущее».

Школьникам задавался вопрос о том, хотели ли бы они принять участие в проекте «Билет в будущее» в следующем году. Данные представлены в таблице 23.



**Наличие у обучающихся желания принять участие в проекте  
«Билет в будущее» в следующем году, %**

Наличие желания	Доля обучающихся
1. Хотели бы принять участие	49,0
2. Не хотели бы принять участие	16,3
3. Затруднились ответить	21,2
4. В этом году заканчивают обучение в школе	13,4

Порядка половины участников проекта (49,0%) хотели бы принять участие в проекте и в следующем году, 16,3% не хотели бы вновь принимать участие. Еще 13,4% обучающихся отметили, что в следующем году заканчивают обучение в школе и участие в проекте будет для них неактуально. В целом, это достаточно хорошо характеризует эффективность проекта: значительная доля участников продвинулись в самопознании и профориентации, но хотели бы продолжить развитие в этом направлении. Однако выявлена группа обучающихся, оценивающих проект достаточно негативно и не желающих участвовать в проекте в следующем году.

На основании представленной информации можно следующим образом охарактеризовать мнение обучающихся об участии в проекте.

Большинство обучающихся, участвовавших в проекте «Билет в будущее» в 2021 году имели внутреннюю мотивацию участия в проекте. Чаще всего присутствовала мотивация, связанная с желанием поучаствовать в чем-то новом и побольше узнать о себе и своих способностях. Мотивация, связанная с профориентацией также достаточно распространена.

При этом более 20% обучающихся отметили, что их учитель или классный руководитель сказал им о необходимости участия, при этом более чем для половины из них данная мотивация была единственной. То есть имело место принудительное участие. Это подтверждается и ответами обучающихся на другие вопросы. Данная ситуация отмечалась и в предыдущие годы реализации проекта и является недостатком организации проекта на уровне ОО и муниципальных образований.

Порядка 16% обучающихся выбрали профессию до участия в проекте и они демонстрируют наименьший уровень заинтересованности и вовлеченности в проект.

подавляющему большинству обучающихся было интересно участвовать в мероприятиях проекта. Участие во всех мероприятиях и активностях, предполагаемых в рамках проекта, положительно сказывалось на интересе обучающихся. Однако сильнее всего на оценку участия проекта как интересного повлияло участие обучающихся в практических мероприятиях и профпробах в колледжах/техникумах и в мультимедийном историческом парке «России – моя история». Достаточно высокий уровень интереса к проекту характерен для

обучающихся всех классов с 6 по 11, однако для учеников 10-11 классов он несколько ниже, чем для остальных участников проекта.

Более чем половине школьников участие в проекте помогло определиться с профессией или сферой профессиональной деятельности: порядка 16% опрошенных окончательно определились с профессией, порядка 38% – сузили круг возможных профессий, из которых будут выбирать впоследствии.

Помимо помощи в профориентации, порядка половины обучающихся смогли в ходе участия в проект выстроить свой образовательный маршрут.

Каждое мероприятие или активность в рамках проекта имели небольшое, но однозначно положительное влияние на процесс определения будущей профессии и выстраивание образовательного маршрута для ее получения. Таким образом, полезный эффект от участия в различных мероприятиях и активностях усиливает друг друга и чем больше количество мероприятий и активностей, в которых принял участие обучающийся, тем больше пользы от участия в проекте он получил.

Говоря о пользе, которую обучающиеся получили от участия в проекте, школьники чаще всего упоминали появление желания узнать больше о профессиях, получение новых знаний о профессиях будущего, обретение понимания того, чем школьник хочет заниматься в будущем, определение подходящих профессий. При этом определенную пользу от участия в проекте получили и те школьники, которые уже определились с профессией до участия в проекте: как правило, польза для данной категории обучающихся выражалась в получении информации о профессиях будущего, о том, чем занимаются люди различных профессий и о собственных качествах и характере. Менее 7% обучающихся отметили, что не получили никакой пользы от участия в проекте.

Большинству обучающихся (более 80%) участие в проекте показалось несложным. При этом если в прошлом году наблюдались различия в оценках сложности проекта между учениками различных классов, то теперь ситуация сгладилась и ни старшеклассники, ни ученики 6-7 классов не испытывают значительных сложностей. Чаще всего сложным участие в проект оказывалось для тех школьников, которые принимали участие в практических мероприятиях.

По сравнению с прошлым годом значительно меньше школьников отмечают, что испытывали определенные трудности в ходе участия в проекте (менее 30% участников). В качестве наиболее распространенной трудности, можно назвать участие в мероприятиях, не отвечающих интересам обучающихся. Трудности, связанные с сайтом проекта, стали встречаться значительно реже. В рамках проекта был учтен опыт прошлых лет, мероприятия и сайт проекта были достаточно успешно адаптированы для участников всех возрастов, включая самых младших, а техническая сторона проекта была оптимизирована.

В следующем году порядка половины участников проекта текущего года хотели бы вновь принять участие в «Билете в будущее».

## ***Выводы***

Основные выводы по итогам проведения мониторинга представлены в соответствии со структурой отчета.

### ***Обеспечение условий реализации проекта «Билет в будущее»***

Главная цель проекта «Билет в будущее» – обеспечить школьникам 6-11 классов условия для профессионального самоопределения, помочь им сориентироваться в выборе профессии.

Важным аспектом реализации проекта «Билет в будущее» являлось обеспечение его информационной открытости. Большинство обучающихся 6-11 классов узнали о проекте «Билет в будущее» от своих классных руководителей и педагогов-навигаторов. Кроме того, информация о проекте была размещена не только на официальном портале проекта, но и на официальных сайтах и информационных стендах общеобразовательных организаций области, а также в социальных сетях (ВКонтакте, Инстаграм, Facebook и другие). Вместе с тем, информационные ресурсы школ использовались недостаточно активно.

В большей степени о проекте были информированы обучающиеся 9-11 классов, так как на момент проведения мониторинга они уже задумывались и о выборе профессии, и о выборе учебного заведения, в котором могут получить данную профессию.

В различных образовательных организациях использовались различные подходы к отбору обучающихся для участия в проекте «Билет в будущее». Примерно в половине общеобразовательных организаций в проекте участвовали все обучающиеся с 6 по 11 класс, изъявившие желание. В ряде организаций учитывалась инициатива классных руководителей, практически в каждой третьей школе в проекте принимали участие ученики тех классов, классные руководители которых проявили заинтересованность.

Особое значение процесс профессионального самоопределения приобретает для детей с ОВЗ, поскольку для многих из них спектр доступных профессий является ограниченным. В 2021 году участие в проекте принимали обучающиеся с ОВЗ из 22,7% общеобразовательных организаций, принявших участие в мониторинге.

Педагоги, курирующие в общеобразовательных организациях реализацию проекта «Билет в будущее», сопровождали участников на всех этапах проекта.

Основные направления деятельности педагогов, курирующих участие обучающихся в проекте «Билет в будущее», связаны с организационным и информационным сопровождением учащихся.

Определенное число педагогических работников было включено в содержательную работу:

- 89,2% педагогов, принявших участие в мониторинге, проводили Всероссийский профориентационный урок; большинство из них при подготовке

к проведению урока пользовались материалами, размещенными на сайте проекта (68,2%);

- 47,4% опрошенных проводили консультации для участников проекта, которые прошли диагностику (онлайн-тестирование) в личных кабинетах на онлайн-платформе.

Педагоги-навигаторы прошли в рамках проекта специальную подготовку, вместе с тем, не все педагогические работники, обеспечивающие реализацию проекта в общеобразовательных организациях, имели возможность пройти обучение.

В рамках реализации проекта «Билет в будущее» образовательные организации взаимодействовали с органами местного самоуправления, осуществляющими управление в сфере образования, с колледжами и техникумами, на базе которых проводились профессиональные пробы, с мультимедийным историческим парком «Россия – моя история», на базе которого в 2021 году проводились практические мероприятия в рамках проекта «Билет в будущее».

Наиболее отлаженным является взаимодействие общеобразовательных организаций и органов местного самоуправления, осуществляющих управление в сфере образования. Порядка 80% педагогов, курирующих реализацию проекта «Билет в будущее» в общеобразовательных организациях, указали на взаимодействие с представителями МОУО по решению широкого круга вопросов.

Со всеми основными субъектами взаимодействия представители общеобразовательных организаций обеспечивали, прежде всего, решение следующих вопросов: контроль участия обучающихся в проекте; информирование обучающихся о проведении практических мероприятий, в том числе профессиональных проб, и площадках их проведения; курирование организации участия обучающихся в очных практических мероприятиях; обеспечение в образовательной организации точки доступа к онлайн-мероприятиям.

Более 80% педагогических работников считают, что проект «Билет в будущее» в той или иной степени полезен для обучающихся. Прежде всего участие в проекте помогает школьникам определиться с выбором профессии; способствует расширению кругозора о профессиях, особенно о современных профессиях, получению новой, интересной информации; позволяет учащимся узнать себя, особенности своей личности, раскрыть склонности и способности.

В числе основных трудностей, с которыми сталкивается значительная часть педагогических работников, сопровождающих участников проекта «Билет в будущее», можно отметить следующие: необходимость совмещать основные должностные обязанности и сопровождение участников проекта; организация и проведение мероприятий проекта в сжатые сроки; недостаточное техническое обеспечение школы для организации участия обучающихся в проекте «Билет в

будущее» (отсутствие необходимого количества компьютеров, стабильного интернета); технические трудности при работе с электронной платформой «Билет в будущее».

Для совершенствования условий реализации проекта педагогическими работниками были внесены следующие предложения:

- увеличение срока проведения мероприятий;
- запуск реализации проекта в начале учебного года;
- увеличение количества профориентационных уроков;
- увеличение числа педагогов-навигаторов;
- обеспечение обучения всех педагогических работников, привлекаемых к реализации проекта «Билет в будущее»;
- обеспечение более четкой организации мероприятий проекта.

Акцентируется внимание на необходимости добровольного участия обучающихся в проекте, отборе для участия в проекте тех учащихся, которые еще не определились с выбором профессии и которые стремятся получить дополнительную информацию и профориентационную поддержку.

### ***Участие обучающихся 6-11 классов общеобразовательных организаций Свердловской области в мероприятиях проекта «Билет в будущее»***

Большинство обучающихся, участвовавших в проекте «Билет в будущее» в 2021 году, имели внутреннюю мотивацию участия в проекте. Чаще всего присутствовала мотивация, связанная с желанием поучаствовать в чем-то новом и побольше узнать о себе и своих способностях.

Примерно для 20% обучающихся имела место внешняя мотивация, в том числе принудительное участие обучающихся в проекте. Данная ситуация фиксировалась и в предыдущие годы реализации проекта и является недостатком организации проекта на уровне образовательных организаций и муниципальных образований. Зачастую складывается ситуация, когда одни обучающиеся участвуют в проекте вопреки своему желанию, не имея потребности в участии, а другие школьники, которые хотели бы поучаствовать в проекте, не имеют возможности в нем участвовать.

В Свердловской области у участников проекта была возможность познакомиться с профессиями будущего на сайте проекта, принять участие во «Всероссийском профориентационном уроке», посетить мероприятия в мультимедийном историческом парке «Россия – моя история» (г. Екатеринбург), пройти профессиональные пробы, проводимые на базе колледжей и техникумов. В 2021 году профпробы проводились на базе 46 профессиональных образовательных организаций Свердловской области, расположенных не только в городе Екатеринбурге, но и на территории других муниципальных образований, включая сельские.

подавляющему большинству обучающихся было интересно участвовать в мероприятиях проекта. Участие во всех мероприятиях и активностях,

предполагаемых в рамках проекта, положительно сказывалось на интересе обучающихся; даже прохождение тестов, размещенных на сайте проекта в открытом доступе, делало для обучающихся проект более интересным.

Наибольшее влияние на повышение интереса обучающихся к проекту оказало участие в практических мероприятиях и профпробах, проводимых в колледжах/техникумах и в мультимедийном историческом парке «Россия – моя история».

Наибольший интерес к проекту «Билет в будущее» проявили обучающиеся 6-9 классов. Для старшеклассников данный проект интересен в меньшей степени, так как компонент, связанный с профориентацией, становится для многих, уже выбравших профессию, неактуальным.

На онлайн-платформе проекта «Билет в будущее» была размещена информация о самом проекте, о профессиях будущего, новости проекта, а также инструменты диагностики (тесты), часть из которых были доступны в открытом доступе, часть – через личный кабинет обучающегося.

Личный кабинет на онлайн-платформе проекта «Билет в будущее» был создан для 80,6% обучающихся – участников проекта.

Подавляющее большинство участников проекта «Билет в будущее», которые имели личный кабинет (88,8%), проходили диагностику (онлайн-тестирование). Значительно меньшая часть обучающихся просматривали видеоконсультации по итогам прохождения онлайн-диагностики, медиатеку о профессиональных средах.

Больше половины обучающихся 6-11 классов (68,3%) приняли участие во Всероссийском профориентационном уроке, в основном в онлайн-формате. По итогам проведения данного мероприятия большинство учащихся узнали о том, какие профессии и сферы деятельности в настоящее время перспективны и востребованы.

В рамках проекта «Билет в будущее» именно практические мероприятия позволяют в полной мере познакомить участника проекта с особенностями профессий, проведение профессиональных проб помогает выбрать наиболее подходящую профессию.

В мероприятиях в мультимедийном историческом парке «Россия – моя история» приняли участие 24,7% респондентов; в мероприятиях, профессиональных пробах, проводимых в колледжах и техникумах, – 12,2% участников проекта; во Всероссийском профориентационном фестивале профессий в Санкт-Петербурге – 3,6%. Довольно значительная часть обучающихся (41,5%) не принимали участия в практических мероприятиях проекта.

Формат мероприятий очень важен для мотивации участия в проекте обучающихся 6-11 классов. Чем интереснее и современнее формат мероприятий, представленный в проекте «Билет в будущее», тем больше количество желающих принять в нем участие. В 2021 году основная часть обучающихся принимали участие в практических мероприятиях проекта в формате онлайн.

Очно посещали мероприятия 9,3% респондентов. Комбинация двух вышеперечисленных форм была характерна для 12,2% участников проекта «Билет в будущее».

Участниками проекта «Билет в будущее» в 2021 году при выборе профессий для прохождения профпроб были более востребованы профессии, связанные с медициной, экологией, биотехнологиями, строительством, благоустройством, пищевыми технологиями. Из числа сред, к которым относились профессии, выбранные обучающимися для участия в профпробах, наибольшей популярностью у учащихся 6-11 классов пользуются здоровая и комфортная среды.

По итогам участия в проекте «Билет в будущее» рекомендации в личном кабинете получили 91,0% участников, при этом 42,2% участников проекта прошли все тесты, доступные в личном кабинете.

Чаще всего полученные рекомендации касались профессий, специальностей, на которые обучающемуся стоит обратить внимание для дальнейшего поступления в колледж/техникум или высшее учебное заведение; профпроб, которые обучающемуся стоит пройти по выбранной профессии; профильного класса, который обучающемуся стоит выбрать для дальнейшего обучения в школе или интернет-ресурсов, которые обучающийся может использовать для получения более полной информации о профессии.

Наиболее полезными для большинства учащихся были рекомендации по выбору будущей профессии и описание сильных сторон личности участника. Многие учащиеся высоко оценили рекомендации по саморазвитию и по выбору направлений образования.

Большинству школьников участие в проекте в той или иной степени помогло определиться с профессией или сферой деятельности: порядка 16% окончательно определились с профессией, порядка 38% сузили круг возможных профессий, из которых будут выбирать впоследствии.

Примерно половина участников проекта смогли выстроить свой образовательный маршрут. При этом каждое мероприятие или активность в рамках проекта имели небольшое, но однозначно положительное влияние на процесс профессионального самоопределения и выстраивание образовательного маршрута для получения профессии/специальности.

Наиболее значимое влияние на выстраивание обучающимися образовательного маршрута по итогам проекта оказали просмотр видеоконсультаций по итогам прохождения онлайн-диагностики, просмотр медиатеки о профессиональных средах, консультации педагога-навигатора. При этом даже прохождение тестов, находящихся в открытом доступе, положительно сказывалось на выстраивании обучающимися образовательного маршрута. Таким образом, можно отметить суммарный полезный эффект от участия в различных мероприятиях и активностях проекта; чем больше количество мероприятий и активностей, в которых принял участие обучающийся, тем больше пользы от участия в проекте он получил.

Участие в проекте позволило обучающимся узнать больше о наиболее востребованных профессиях, получить новые знания о профессиях 21 века, лучше понять и изучить себя, определить свои интересы, личностные особенности.

Определенную пользу от участия в проекте получили и те школьники, которые уже определились с профессией до участия в проекте; они получили информацию о современных профессиях, о специфике работы представителей различных профессий, об особенностях своего характера и личностных качеств.

Большинство обучающихся (более 80%) участие в проекте считают несложным. При этом, если в прошлом году наблюдались различия в оценках сложности проекта между учениками классов различных параллелей, то теперь ситуация сгладилась: ни старшеклассники, ни ученики 6-7 классов не испытывают значительных сложностей.

Чаще всего сложным участие в проекте оказывалось для тех школьников, которые принимали участие в практических мероприятиях и профессиональных пробах (в мультимедийном историческом парке «Россия – моя история», в колледже/техникуме, в рамках Всероссийского профориентационного Фестиваля профессий в Санкт-Петербурге).

По сравнению с прошлым годом значительно меньшая доля участников отмечают те или иные трудности, с которыми столкнулись (менее 30%). Можно предположить, что при организации проекта был учтен опыт прошлых лет; особенности проведения практических мероприятий и работы с сайтом проекта были достаточно успешно адаптированы для участников всех возрастных категорий, включая самых младших, а техническая сторона проекта была отработана и оптимизирована.

Порядка половины участников проекта хотели бы принять участие в «Билете в будущее» и в следующем году.

Анализ результатов мониторинга позволяет зафиксировать следующие направления совершенствования реализации проекта «Билет в будущее»:

- обеспечение информационной поддержки проекта «Билет в будущее» в средствах массовой информации федерального и регионального уровня;
- предварительное информирование всех заинтересованных сторон о сроках и этапах реализации проекта;
- планирование проведения мероприятий проекта в течение всего учебного года;
- увеличение количества практических мероприятий, в том числе профессиональных проб, проводимых как в очном формате, так и в режиме online;
- организация обучения для всех лиц, задействованных в реализации проекта;
- увеличение числа педагогов-навигаторов;
- предварительное информирование обучающихся о специфике и возможностях проекта;



- обеспечение принципа добровольного участия обучающихся в проекте.

Таким образом, следует обратить внимание на совершенствование организационных и информационных аспектов реализации проекта, особенно на те из них, которые требуют совершенствования уже не первый год.

**Вовлеченность обучающихся в участие в проекте «Билет в будущее» в разрезе муниципальных образований Свердловской области, количество, %**

Муниципальное образование	Общее кол-во участников	% обучающихся различных классов					
		6 класс	7 класс	8 класс	9 класс	10 класс	11 класс
Арамилский городской округ	17	23,5	5,9	23,5	47,1	0	0
Артемовский городской округ	143	29,4	23,8	17,5	19,6	8,4	1,4
Артинский городской округ	18	38,9	38,9	5,6	16,7	0	0
Асбестовский городской округ	186	4,3	25,8	24,2	15,6	18,3	11,8
Ачитский городской округ	40	32,5	15,0	37,5	7,5	7,5	0
Байкаловский муниципальный район	67	7,5	22,4	9,0	16,4	28,4	16,4
Белоярский городской округ	19	15,8	36,8	26,3	0	0	21,1
Березовский городской округ	154	18,2	13,6	17,5	16,9	18,2	15,6
Бисертский городской округ	21	9,5	23,8	42,9	23,8	0	0
Верхнесалдинский городской округ	24	54,2	0	12,5	29,2	4,2	0
Волчанский городской округ	32	34,4	9,4	21,9	18,8	15,6	0
Гаринский городской округ	29	31,0	31,0	17,2	10,3	10,3	0
Горноуральский городской округ	79	10,1	13,9	10,1	25,3	30,4	10,1
Город Екатеринбург	2678	11,4	17,8	31,3	23,6	10,2	5,7
Город Нижний Тагил	198	14,1	22,2	20,7	26,3	2,5	14,1
Городской округ «Город Лесной»	251	9,6	21,1	23,5	17,1	13,9	14,7
Городской округ Богданович	237	3,8	10,1	20,7	31,6	26,6	7,2
Городской округ Верх-Нейвинский	65	20,0	32,3	0	47,7	0	0
Городской округ Верхнее Дуброво	3	0	0	0	0	0	100,0
Городской округ Верхний Тагил	52	3,8	0	38,5	40,4	0	17,3
Городской округ Верхняя Пышма	171	4,1	15,2	11,7	10,5	56,7	1,8
Городской округ Верхняя Тура	33	3,0	12,1	9,1	51,5	0	24,2
Городской округ Верхотурский	36	2,8	11,1	16,7	27,8	30,6	11,1
Городской округ Дегтярск	2	0	0	0	100,0	0	0
Городской округ Заречный	129	3,1	35,7	48,8	4,7	3,9	3,9
Городской округ ЗАТО Свободный	35	31,4	5,7	48,6	14,3	0	0
Городской округ Карпинск	74	9,5	18,9	29,7	13,5	27,0	1,4
Городской округ Краснотурьинск	205	3,4	2,9	30,2	45,9	16,6	1,0
Городской округ Красноуральск	45	4,4	0	35,6	57,8	2,2	0
Городской округ Красноуфимск	116	14,7	10,3	11,2	31,0	31,0	1,7
Городской округ Нижняя Салда	51	0	2,0	35,3	3,9	27,5	31,4
Городской округ Первоуральск	232	15,5	30,6	28,0	11,2	11,2	3,4
Городской округ Ревда	138	18,1	34,8	21,7	20,3	2,9	2,2
Городской округ Рефтинский	48	0	52,1	6,3	14,6	8,3	18,8
Городской округ Среднеуральск	47	17,0	55,3	4,3	2,1	0	21,3
Городской округ Староуткинск	35	0	42,9	31,4	25,7	0	0
Городской округ Сухой Лог	204	11,3	22,1	24,0	19,6	14,2	8,8
Ивдельский городской округ	4	0	0	100,0	0	0	0
Ирбитское муниципальное образование	60	23,3	36,7	11,7	10,0	15,0	3,3
Каменский городской округ	183	10,4	18,6	37,2	21,3	3,8	8,7
Камышловский городской округ	45	17,8	13,3	46,7	6,7	15,6	0
Качканарский городской округ	60	0	31,7	51,7	0	16,7	0
Кировградский городской округ	69	47,8	1,4	13,0	23,2	13,0	1,4
Кушвинский городской округ	22	18,2	9,1	18,2	50,0	0	4,5
Мальшевский городской округ	45	15,6	20,0	46,7	15,6	2,2	0

Муниципальное образование	Общее кол-во участников	% обучающихся различных классов					
		6 класс	7 класс	8 класс	9 класс	10 класс	11 класс
Махнёвское муниципальное образование	37	48,6	24,3	0	10,8	2,7	13,5
Муниципальное образование «Город Каменск-Уральский»	245	30,6	16,3	41,6	6,5	1,2	3,7
Муниципальное образование «поселок Уральский»	36	2,8	52,8	22,2	5,6	2,8	13,9
Муниципальное образование Алапаевское	44	9,1	4,5	20,5	15,9	31,8	18,2
Муниципальное образование город Алапаевск	104	4,8	7,7	2,9	33,7	31,7	19,2
Муниципальное образование город Ирбит	50	8,0	52,0	32,0	2,0	6,0	0
Муниципальное образование Камышловский муниципальный район	43	11,6	44,2	30,2	4,7	7,0	2,3
Муниципальное образование Красноуфимский округ	61	9,8	23,0	26,2	21,3	13,1	6,6
Невьянский городской округ	184	27,2	14,1	18,5	26,6	7,6	6,0
Нижнесергинский муниципальный район	8	0	0	87,5	0	12,5	0
Нижнетуринский городской округ	9	0	66,7	33,3	0	0	0
Новолялинский городской округ	70	0	38,6	4,3	12,9	35,7	8,6
Новоуральский городской округ	238	32,8	14,7	43,7	6,7	2,1	0
Полевской городской округ	74	13,5	12,2	25,7	18,9	29,7	0
Пышминский городской округ	223	41,3	5,4	22,0	21,1	8,5	1,8
Режевской городской округ	151	25,8	21,9	23,8	15,9	7,3	5,3
Североуральский городской округ	118	13,6	11,9	29,7	23,7	19,5	1,7
Серовский городской округ	167	17,4	22,8	24,6	18,0	12,0	5,4
Слободо-Туринский муниципальный район	37	0	5,4	48,6	37,8	8,1	0
Сосьвинский городской округ	21	14,3	52,4	4,8	23,8	4,8	0
Сысертский городской округ	136	16,2	19,1	26,5	25,7	2,9	9,6
Таборинский муниципальный район	12	16,7	25,0	41,7	16,7	0	0
Тавдинский городской округ	144	12,5	16,7	21,5	25,7	13,9	9,7
Талицкий городской округ	22	22,7	0	9,1	45,5	22,7	0
Туринский городской округ	36	25,0	0	11,1	0	30,6	33,3
Шалинский городской округ	33	0	3,0	6,1	78,8	0	12,1

**Профессиональные образовательные организации,  
в профпробах на базе которых принимали участие ученики  
общеобразовательных организаций Свердловской области, %**

ПОО	Количество педагогов	Доля педагогов
1.Екатеринбургский политехникум	22	6,4
2.Каменск-уральский радиотехнический техникум	17	4,9
3.Тавдинский техникум им. А.А. Елохина	17	4,9
4.Екатеринбургский экономико-технологический колледж	13	3,8
5.Свердловский областной педагогический колледж	12	3,5
6.Екатеринбургский торгово-экономический техникум	8	2,3
7.Верхнесалдинский авиаметаллургический колледж им. А.А. Евстигнеева	6	1,7
8.Екатеринбургский автомобильно-дорожный колледж	6	1,7
9.Первоуральский политехникум	6	1,7
10. Каменск-Уральский политехнический колледж	6	1,7
11. Екатеринбургский монтажный колледж	5	1,4
12. Камышловский техникум промышленности и транспорта	5	1,4
13. Первоуральский металлургический колледж	5	1,4
14. Карпинский машиностроителей техникум	5	1,4
15. Серовский политехнический техникум	5	1,4
16. Каменск-Уральский техникум торговли и сервиса	4	1,2
17. Камышловский педагогический колледж	4	1,2
18. Колледж управления и сервиса «Стиль»	4	1,2
19. Красноуфимский аграрный колледж	4	1,2
20. Уральский колледж бизнеса, управления и технологии красоты	4	1,2
21. Уральский радиотехнический колледж им. А.С. Попова	4	1,2
22. Баранчинский электромеханический техникум	4	1,2
23. Екатеринбургский техникум отраслевых технологий и сервиса	3	0,9
24. Уральский государственный колледж имени И.И. Ползунова	3	0,9
25. Уральский политехнический колледж – МЦК	3	0,9
26. Екатеринбургский техникум химического машиностроения	3	0,9
27. УрТК НИЯУ МИФИ	3	0,9
28. Артемовский колледж точного приборостроения	2	0,6
29. Нижнетагильский педагогический колледж №1	2	0,6
30. Слободотуринский аграрно-экономический техникум	2	0,6
31. Уральский колледж строительства, архитектуры и предпринимательства	2	0,6
32. Качканарский горно-промышленный колледж	2	0,6
33. Красноуфимский многопрофильный	2	0,6
34. Северный педагогический колледж	2	0,6
35. Талицкий лесотехнический колледж им. Н.И.Кузнецова	2	0,6
36. Нижнетагильский железнодорожный техникум	1	0,3

ПОО	Количество педагогов	Доля педагогов
37. Нижнетагильский строительный колледж	1	0,3
38. Нижнетагильский государственный профессиональный колледж им. Н.А. Демидова	1	0,3
39. Ревдинский педагогический колледж	1	0,3
40. Каменск-Уральский педагогический колледж	1	0,3
41. Камышловский гуманитарно-технологический техникум	1	0,3
42. Краснотурьинский индустриальный колледж	1	0,3
43. Краснотурьинский политехникум	1	0,3
44. Новоуральский технологический колледж	1	0,3
45. Областной техникум дизайна и сервиса	1	0,3
46. Ревдинский многопрофильный техникум	1	0,3

**Тематические среды профессий, представленные в проекте  
«Билет в будущее»**

<b>Здоровая среда</b>	Медицина и телемедицина. Фарма. Биотехнологии (биоинженерия и генетика, исследования, технологии). Экология.
<b>Комфортная среда</b>	Строительство, архитектура, благоустройство. Транспорт, транспортная инфраструктура. Энергетика. Еда и пищевые технологии (агропром)
<b>Безопасная среда</b>	Кибер (информационная) безопасность. МЧС и пожарные. Полиция, охрана. ВС и ВПК
<b>Умная среда</b>	Фундаментальная наука. Сфера образования. Телеком и ИТ. ИИ и робототехника
<b>Креативная среда</b>	Искусство (изобразительное, артистическое, литература, музыка, язык) Дизайн, мода. Медиа (СМИ и блогосфера) Индустрия развлечений.
<b>Социальная среда</b>	Сервис и торговля. Туризм и индустрия гостеприимства. Социальная сфера. Волонтерство.
<b>Деловая среда</b>	Финансы, экономика, банки. Юриспруденция и право. Госслужащие. Предпринимательство.
<b>Индустриальная среда</b>	Тяжелая промышленность. Легкая промышленность. Машиностроение (авиастроение, автомобилестроение, судостроение). Добыча и переработка.

**Мнение обучающихся проекта «Билет в будущее» о том, насколько им было интересно участвовать в проекте / сложно участвовать в проекте / помогло ли участие в проекте выбрать профессию, в разрезе муниципальных образований Свердловской области, %, среднее**

Муниципальное образование	Оценка того насколько интересно участвовать в мероприятиях проекта (-2 - неинтересно, 2 – интересно)	Оценка насколько обучающимся сложно ли принимать участие в проекте (-2 - сложно, 2 - легко)	Доля обучающихся, которые по итогам участия в проекте выбрали одну профессию	Доля обучающихся, которые по итогам участия в проекте выбирают между несколькими похожими профессиями	Доля обучающихся, которые по итогам участия в проекте выбирают между несколькими разными профессиями	Доля обучающихся, которые выбрали профессию раньше	Доля обучающихся, которые пока не выбрали профессию
Арамилский городской округ	1,18	1,00	29,4	35,3	0,0	17,6	11,8
Артемовский городской округ	0,94	0,89	23,1	18,9	16,8	13,3	19,6
Артинский городской округ	1,28	1,06	11,1	16,7	16,7	27,8	27,8
Асбестовский городской округ	0,80	1,08	21,0	19,4	18,3	22,6	12,9
Ачитский городской округ	0,55	0,95	10,0	20,0	20,0	10,0	35,0
Байкаловский муниципальный район	1,19	1,19	20,9	25,4	20,9	11,9	10,4
Белоярский городской округ	0,42	0,16	26,3	10,5	10,5	15,8	36,8
Березовский городской округ	1,05	1,31	15,6	29,9	16,9	19,5	16,2
Бисертский городской округ	0,48	0,95	9,5	4,8	23,8	4,8	9,5
Верхнесалдинский городской округ	1,17	0,83	16,7	4,2	25,0	20,8	20,8
Волчанский городской округ	1,13	0,97	3,1	37,5	18,8	3,1	31,3
Гаринский городской округ	0,76	1,10	13,8	10,3	17,2	17,2	27,6
Горноуральский городской округ	0,82	0,84	16,5	21,5	24,1	12,7	20,3
Город Екатеринбург	1,01	1,17	13,8	21,0	16,8	16,3	23,5
Город Нижний Тагил	1,41	0,96	11,6	32,8	19,2	12,1	18,2
Городской округ «Город Лесной»	1,00	1,26	24,7	16,7	17,9	12,4	23,9
Городской округ Богданович	1,36	1,22	28,7	25,7	19,8	11,8	10,1
Городской округ Верх-Нейвинский	1,15	1,12	7,7	18,5	18,5	24,6	23,1
Городской округ Верхнее Дуброво	0,33	1,33	0,0	33,3	33,3	0,0	33,3
Городской округ Верхний Тагил	1,31	1,15	21,2	28,8	28,8	7,7	7,7
Городской округ Верхняя Пышма	0,85	1,23	8,8	12,3	17,5	25,1	22,2
Городской округ Верхняя Тура	1,09	1,03	15,2	21,2	33,3	3,0	12,1
Городской округ Верхотурский	0,97	1,03	13,9	52,8	8,3	2,8	13,9

Муниципальное образование	Оценка того насколько интересно участвовать в мероприятиях проекта (-2 - неинтересно, 2 – интересно)	Оценка насколько обучающимся сложно ли принимать участие в проекте (-2 - сложно, 2 - легко)	Доля обучающихся, которые по итогам участия в проекте выбрали одну профессию	Доля обучающихся, которые по итогам участия в проекте выбирают между несколькими похожими профессиями	Доля обучающихся, которые по итогам участия в проекте выбирают между несколькими разными профессиями	Доля обучающихся, которые выбрали профессию раньше	Доля обучающихся, которые пока не выбрали профессию
Городской округ Дегтярск	2,00	2,00	0,0	0,0	50,0	0,0	50,0
Городской округ Заречный	1,21	1,22	19,4	22,5	14,7	17,1	20,2
Городской округ ЗАТО Свободный	1,74	1,20	17,1	22,9	20,0	22,9	14,3
Городской округ Карпинск	1,19	1,47	9,5	27,0	12,2	17,6	28,4
Городской округ Краснотурьинск	0,53	1,07	14,6	18,5	11,2	20,5	23,4
Городской округ Красноуральск	0,29	0,33	11,1	17,8	13,3	35,6	15,6
Городской округ Красноуфимск	1,03	1,19	16,4	18,1	18,1	23,3	12,1
Городской округ Нижняя Салда	0,43	0,84	17,6	15,7	9,8	21,6	19,6
Городской округ Первоуральск	0,86	0,90	12,5	15,9	14,2	14,7	26,3
Городской округ Ревда	0,98	1,09	11,6	21,7	15,2	13,8	27,5
Городской округ Рефтинский	1,50	1,19	6,3	31,3	22,9	14,6	16,7
Городской округ Среднеуральск	1,02	1,32	10,6	25,5	10,6	19,1	25,5
Городской округ Староуткинск	1,06	0,57	34,3	11,4	25,7	8,6	11,4
Городской округ Сухой Лог	1,08	1,28	24,0	20,6	21,1	9,8	18,6
Ивдельский городской округ	-0,50	1,00	0,0	0,0	0,0	50,0	50,0
Ирбитское муниципальное образование	1,42	1,32	13,3	16,7	23,3	8,3	16,7
Каменский городской округ	1,19	1,22	20,2	24,6	16,4	14,2	19,7
Камышловский городской округ	1,40	1,11	20,0	22,2	26,7	8,9	17,8
Качканарский городской округ	0,98	1,03	13,3	16,7	25,0	11,7	28,3
Кировградский городской округ	1,16	1,17	15,9	11,6	15,9	17,4	27,5
Кушвинский городской округ	1,36	1,23	13,6	18,2	22,7	13,6	18,2
Мальшевский городской округ	1,18	1,16	26,7	26,7	11,1	15,6	15,6
Махнёвское муниципальное образование	-0,84	0,97	0,0	0,0	2,7	29,7	40,5
Муниципальное образование «Город Каменск-Уральский»	1,30	1,11	20,4	29,0	15,1	10,6	17,1
Муниципальное образование «поселок Уральский»	1,50	1,58	2,8	16,7	16,7	13,9	25,0
Муниципальное образование Алапаевское	0,93	0,98	20,5	25,0	18,2	15,9	15,9
Муниципальное образование город Алапаевск	0,93	1,01	18,3	18,3	12,5	23,1	17,3



Муниципальное образование	Оценка того насколько интересно участвовать в мероприятиях проекта (-2 - неинтересно, 2 – интересно)	Оценка насколько обучающимся сложно ли принимать участие в проекте (-2 - сложно, 2 - легко)	Доля обучающихся, которые по итогам участия в проекте выбрали одну профессию	Доля обучающихся, которые по итогам участия в проекте выбирают между несколькими похожими профессиями	Доля обучающихся, которые по итогам участия в проекте выбирают между несколькими разными профессиями	Доля обучающихся, которые выбрали профессию раньше	Доля обучающихся, которые пока не выбрали профессию
Муниципальное образование город Ирбит	0,88	1,12	12,0	10,0	20,0	18,0	34,0
Муниципальное образование Камышловский муниципальный район	1,33	1,42	9,3	9,3	27,9	18,6	30,2
Муниципальное образование Красноуфимский округ	1,03	1,11	24,6	16,4	13,1	23,0	21,3
Невьянский городской округ	0,98	1,08	20,1	18,5	14,7	17,9	21,2
Нижнесергинский муниципальный район	1,00	1,38	25,0	25,0	0,0	12,5	37,5
Нижнетуринский городской округ	1,33	1,22	11,1	0,0	22,2	0,0	66,7
Новолялинский городской округ	1,21	1,50	4,3	37,1	17,1	21,4	11,4
Новоуральский городской округ	1,18	1,32	13,9	28,2	16,0	16,0	20,6
Полевской городской округ	0,70	0,95	12,2	24,3	13,5	12,2	20,3
Пышминский городской округ	1,22	1,17	22,9	17,5	17,5	13,5	18,4
Режевской городской округ	1,30	1,38	15,2	29,8	23,8	9,3	19,2
Североуральский городской округ	0,81	1,06	22,0	14,4	13,6	24,6	17,8
Серовский городской округ	0,57	1,14	13,2	19,2	9,6	19,2	26,3
Слободо-Туринский муниципальный район	1,57	1,16	27,0	27,0	8,1	18,9	13,5
Сосьвинский городской округ	0,90	1,38	23,8	23,8	9,5	9,5	28,6
Сысертский городской округ	1,07	1,16	19,9	18,4	17,6	17,6	18,4
Таборинский муниципальный район	1,67	1,58	25,0	16,7	33,3	0,0	25,0
Тавдинский городской округ	1,47	1,13	15,3	25,7	22,9	14,6	16,0
Талицкий городской округ	0,95	0,68	4,5	22,7	13,6	9,1	36,4
Туринский городской округ	1,03	1,19	11,1	13,9	16,7	11,1	19,4
Шалинский городской округ	0,85	1,30	15,2	3,0	15,2	15,2	48,5