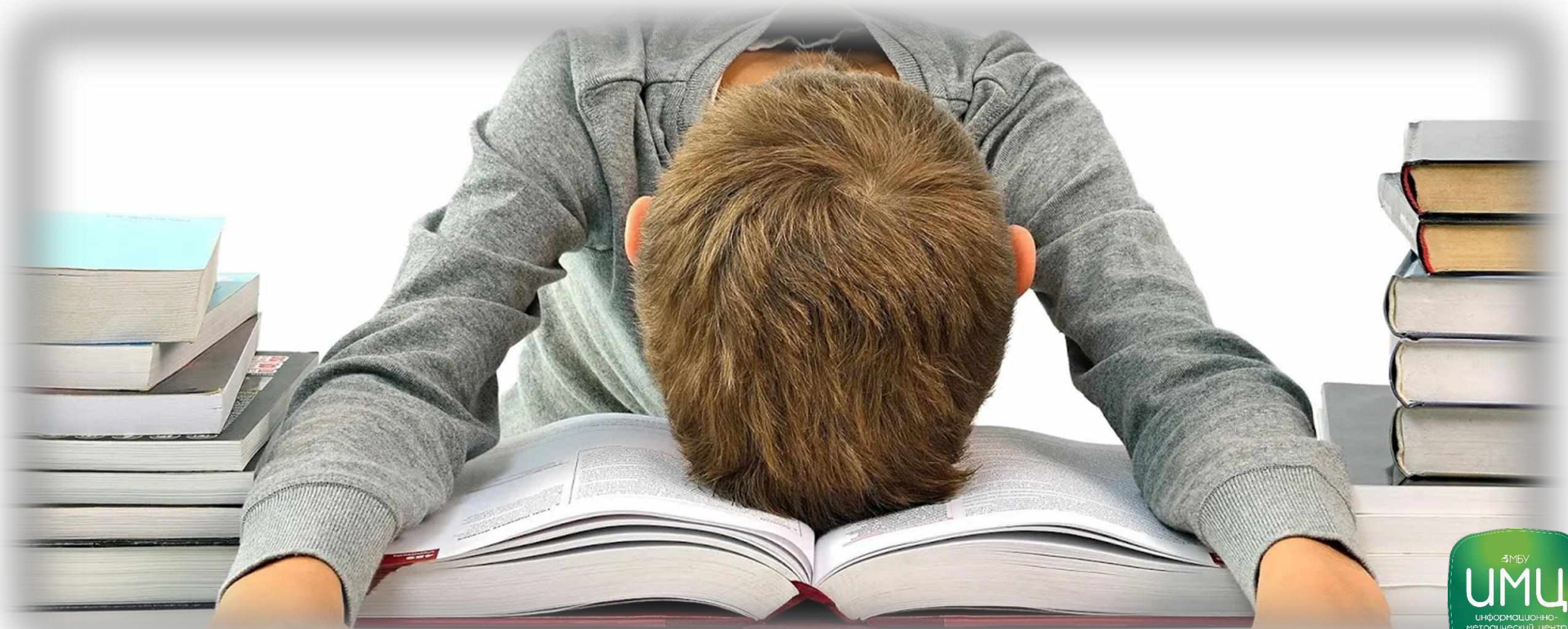


Тест на определение доминирующего полушария головного мозга.



Сайт психолога Владимира Пугача
Наша специализация — коррекция нарушений внимания,
чтения и письма.

Использование приемов нейропсихологии в образовательном процессе как способ повышения качества образования



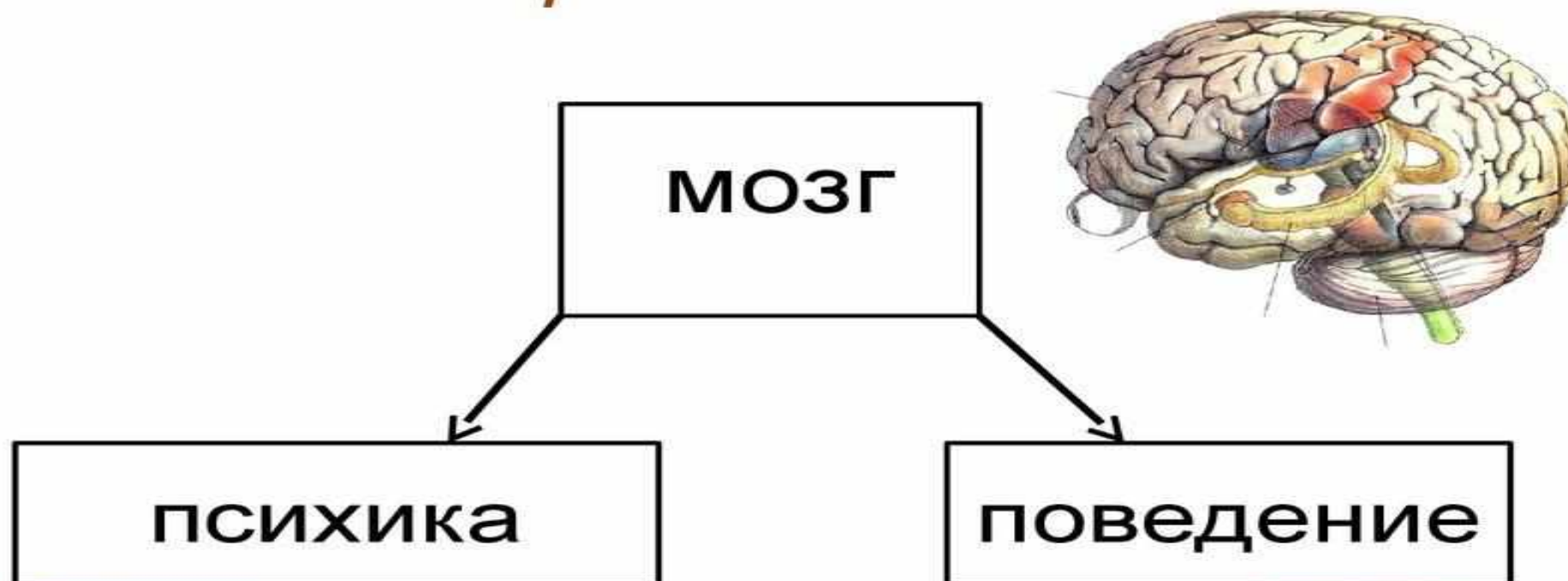
Юлия Сергеевна Дмитриева, методист МБУ «ИМЦ»

Нейропсихология в помощь учителю:

«Дети разные, а учим их одинаково»

Основная задача нейропсихологии обучения – помочь ученикам в познании.

Научная проблема нейропсихологии



Нет детей, которые хотели бы плохо учиться!



Факторы снижения успешности обучения

Ухудшение экологии
природной и социальной

Большая увлеченность виртуальными
играми

Инфекции, алкоголь, курение, наркотики

Нейробиологические причины

Признаки нейропсихологических проблем

(РЕБЕНОК ПОЗНАЕТ МИР СНИЗУ ВВЕРХ!)



- Плохо запоминает информацию
- Не может сосредоточиться
- Плохо себя контролирует (агрессия)
- Медленно читает
- Имеет навязчивые движения
- Обладает макро- или микропочерком
- Имеет несформированность межполушарного взаимодействия *

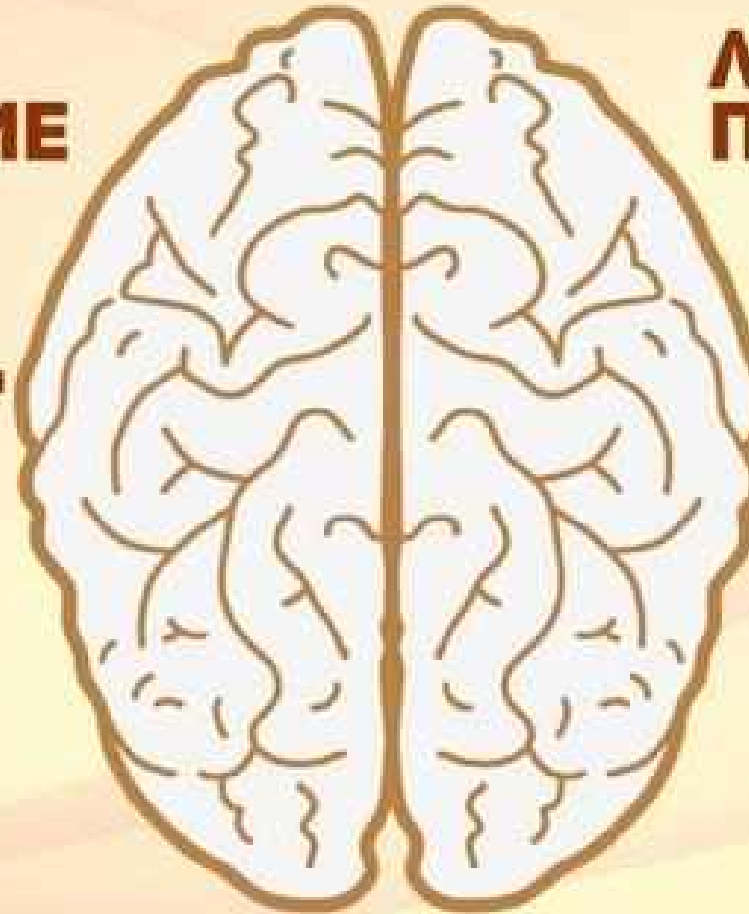
* Межполушарное взаимодействие – это единая система, в которой работают оба полушария. При этом каждое из них выполняет свои собственные функции. Для нормальной работы психики необходимо связанное взаимодействие полушарий.

Организация обучения в зависимости от нейропсихологических особенностей детей

Правое полушарие успешно справляется с невербальными, пространственными задачами. Поэтому **ВАЖНО** 🙌 больше внимания уделять творческому мышлению и приложению знаний к реальным ситуациям.

ПРАВОЕ ПОЛУШАРИЕ

- Целостное восприятие
- Пространственная ориентация
- 3-х мерное восприятие
- Ритм, звук, цвет, образы
- Воображение
- Творчество



ЛЕВОЕ ПОЛУШАРИЕ

- Линейные представления
- Операции с числами и последовательностями
- Анализ и логика
- Речь, чтение, письмо, счет

Тест на определение доминирующего полушария головного мозга.

При доминировании левого полушария- девушка поворачивается **вправо**.

При доминировании правого полушария- девушка поворачивается **влево**.

Если же попеременно поворачивается то в одну, то в другую сторону — это признак амбидекстрии, то есть работы и правого, и левого полушария мозга попеременно.



Тест на определение доминирующего полушария

1) Сплетите пальцы рук в замок.

Если верхним окажется большой палец левой руки, напишите на листе бумаги букву «Л», если большой палец правой руки - букву «П».

2) Прицельтесь в невидимую мишень.

Если для этого Вы пользуетесь левым глазом, закрывая правый, напишите букву «Л», если наоборот - «П».

3) Скрестите руки на груди, приняв позу Наполеона.

Если кисть левой руки окажется лежащей сверху, пометьте это буквой «Л», если правой - буквой «П».

4) Поаплодируйте.

Если Вы бьёте левой ладонью по правой, то это буква «Л», если правая ладонь активнее - буква «П».



<http://psychojournal.ru/testy/83-test-na-opredelenie-dominiruyushego-polushariya.html>

Тест на определение доминирующего полушария

Теперь оцените получившийся результат по данной схеме:

«ПППП» (100 % правша) – ориентация на стереотипы, консерватизм, бесконфликтность, нет желания ссориться спорить.

«ПППЛ» – одна из самых ярких черт характера – нерешительность.

«ППЛП» – это довольно ярко проявленный контактный тип характера. Кокетство, решительность, чувство юмора, артистизм. (Чаще у женщин...) 🙌

«ППЛЛ» – такое сочетание не часто встречается. Характер приближен к предыдущему, только более мягкий.

«ПЛПП» – аналитик, с одновременной мягкостью. Привыкает медленно, осторожен в отношениях, терпимость и некоторая холодность. (Чаще у женщин...)

«ПЛЛП» – очень редкое сочетание. Беззащитность, подверженность различным влияниям. (Чаще у женщин...)

«ЛППП» – это сочетание встречается часто. Эмоциональность, не достает упорства и настойчивости в решении важных вопросов, подверженность чужим влияниям, хорошая приспособляемость, лёгкое вхождение в контакт, дружелюбие.

«ЛППЛ» – более значительная, чем в предыдущем случае, мягкость характера и наивность.

«ЛЛПП» – дружелюбие и простота, некоторая разбросанность интересов и склонность к самоанализу.

«ЛЛЛП» – мягкость, простодушие, доверчивость.

«ЛЛЛП» – энергичность, эмоциональность, решительность.

«ЛЛЛЛ» (100 % левша) – «антиконсервативный тип характера». Способность по-новому взглянуть на старое. Сильные эмоции, выраженный индивидуализм до эгоизма, упрямство, иногда доходящее до замкнутости.

«ЛЛЛП» – очень сильный тип характера. Но неспособность менять свою точку зрения. А также упорство в достижении поставленных целей и энергичность.

«ЛЛЛЛ» – подобие предыдущего типа, только не так неустойчив и склонен к самоанализу. Испытывает некоторые трудности в приобретении друзей.

«ПЛЛП» – характер легкий, умение избегать конфликты, лёгкость же в заведении знакомств и общении, частая смена увлечений.

«ПЛЛЛ» – независимость и непостоянство, желание всё делать самому.

Если у Вас получилось больше букв «П», то доминирует левое полушарие, и наоборот. 🙌

Организация обучения в зависимости от нейропсихологических особенностей детей

Правое несет ответственность за:

- воображение;
- креативность и творческие способности;
- эмоциональный диапазон;
- левую часть туловища;
- ориентацию в пространстве;
- интуицию;
- музыкальные способности;
- понимание информации, произнесенной вслух.

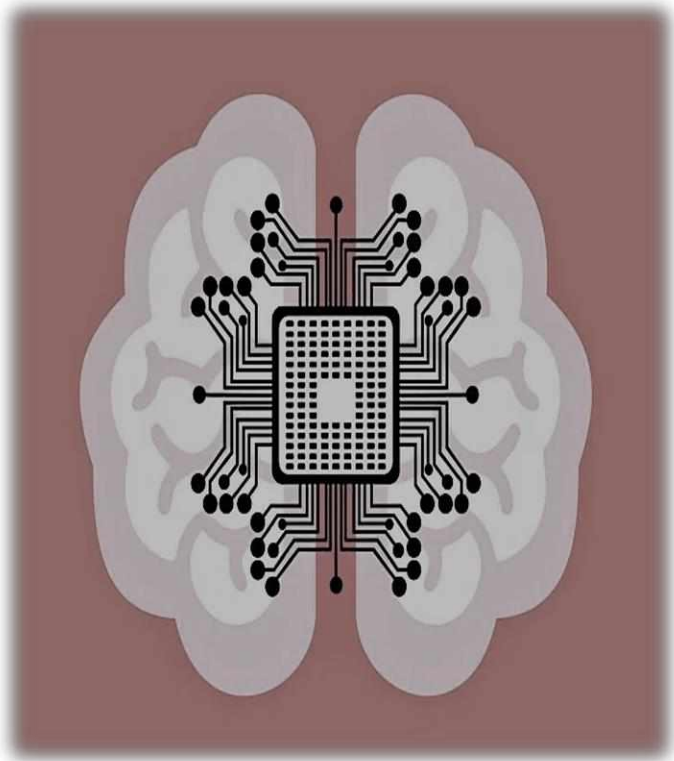
Левое отвечает за:

- усвоение вербальной информации;
- движения правой частью туловища;
- память;
- умение анализировать;
- логику;
- речь;
- способность к точным наукам.

Организация обучения в зависимости от нейропсихологических особенностей детей

В школьном возрасте

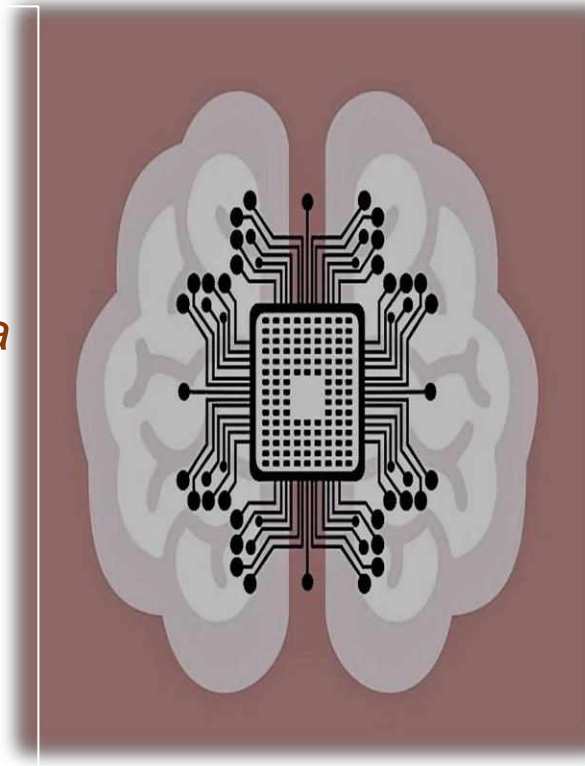
- ❖ К моменту прихода ребенка в школу у него развито правое полушарие, а левое актуализируется только к 9 годам.
- ❖ В 7 лет у ребенка хорошо развита только «внешняя» речь
- ❖ В начальной школе мальчики «младше» девочек по своему биологическому возрасту на год
- ❖ Интенсивный рост лобной доли начинается не ранее 8 лет и заканчивается к 12—15 годам. (отвечает за сосредоточенность, усидчивость и внимание)



Организация процесса обучения с учетом доминантного полушария:

Для левополушарных:

- ✓ Ориентация на познавательную мотивацию
- ✓ Правая полусфера пространства
- ✓ Темная доска и белый мел
- ✓ Классическая рассадка
- ✓ Поэтапная подача информации
- ✓ Учитель-женщина
- ✓ Медленный темп



Для правополушарных:

- ✓ Ориентация на похвалу
- ✓ Левая полусфера пространства
- ✓ Светлая доска и темный мел
- ✓ Рассадка полукругом
- ✓ Обзорные схемы
- ✓ Учитель-мужчина
- ✓ Быстрый темп

«Если всегда легко, мозг перестает трудиться, и, наоборот, преодолевая интеллектуальные препятствия, мы его развиваем. Творческие, поисковые, эвристические задания нужны не только правополушарному ребенку, но и левополушарному. У всех должен быть шанс попробовать свои силы там, где трудно, но вполне возможно».

Организация обучения в зависимости от нейропсихологических особенностей детей

ПОЗНАВАТЕЛЬНАЯ
АКТИВНОСТЬ
(ПРОЦЕСС
МЫШЛЕНИЯ)



ДВИЖЕНИЕ ГЛАЗ
(ВЛЕВО-ПРАВОПОЛУШАРНЫЕ,
ВПРАВО-ЛЕВОПОЛУШАРНЫЕ)



ПОКАЗАТЕЛЬ
АКТИВНОСТИ
ПОЛУШАРИЙ

ПСИХОФИЗИОЛОГИ
ЧЕСКОЕ МЕСТО В
КЛАССЕ



ЛЕВОПОЛУШАРНЫЕ-ПРАВЫЙ
РЯД,
ПРАВОПОЛУШАРНЫЕ-ЛЕВЫЙ
РЯД



ПОКАЗАТЕЛЬ
УСВОЕНИЯ
ИНФОРМАЦИ
И

Определение ведущей модальности учащегося: аудиалы, визуалы, кинестетики.

- ❑ **Визуал** -организован, ориентирован на внешний вид, запоминает графические изображения, меньше увлекаем шумом. С трудом запоминает словесные инструкции, с большим удовольствием читает, нежели слушает. **В процессе обучения нуждается в общем обзоре.** Он должен видеть цель происходящего, должен рассмотреть детали, будет добиваться полной ясности. Пишет грамотнее других, но испытывает затруднения со словами, которые он читает впервые. Визуальный ученик быстро читает, обладает красивым почерком, живым воображением.
- ❑ **Аудиал**- любит разговаривать с собой, легко отвлекается (он часто садится в классе на последнюю парту в углу класса, если ему предстоит серьезная работа, так как он легко отвлекается даже на шепот), легко повторяет услышанное даже если создается впечатление, что занят совершенно другим делом. Ему труднее дается математика (поскольку при этом требуется удерживать отдельные числа в уме) и письмо, может писать неправильно). Легко осваивает разговорный язык. **Хорошо учится, слушая.** Запоминает по шагам, по действиям. Любит читать вслух и слушать, говорить во время письма.
- ❑ **Кинестетик**- реагирует на тактильные ощущения, при этом любит прикасаться к людям и делает это. Для него самая **лучшая похвала прикосновение.** Физически ориентирован, много двигается. Эти дети спортивные, подвижны. Учится, делая, запоминает, проходя через опыт. Читая, указывает. У него много жестов. В разговоре лаконичен, использует слова, описывающие действия. Пишет с нажимом, толсто и не столь хорошо, как другие. Сидя на занятиях, он постоянно тянется к тому, что перед ним. Прикасается к другим детям.

Определение ведущей модальности учителя: аудиалы, визуалы, кинестетики.

Методика «Наблюдение ведущей модальности» (В.В. Авдеев)

В данной методике это можно сделать по жестам, дыханию, голосу, движению глаз и ключевым фразам.

№ п/п	Признаки	Визуальная модальность	Аудиальная модальность	Кинестетическая модальность
1	Жесты	На уровне плеч	На уровне груди	На уровне живота
2	Дыхание	Верхнее (ключичное)	Среднее (межреберное)	Нижнее
3	Голос	Высокий	Средний	Низкий
4	Положение глаз	Вверх	Перед собой	Вниз
5	Ключевые слова	Смотреть, представлять	Слушать, говорить	Чувствовать, ощущать

Организация обучения в зависимости от ведущей модальности ребенка:

Визуалы- первые парты

Классная доска

Кинестетики- последние парты, желательны движения (пластилин, четки, шарики)

1-й ряд Левополушарные Аудиалы (реакция на шум,	2-й ряд Равнополушарные Визуалы, аудиалы, кинестетики	3-й ряд Правополушарные Визуалы (реакция на освещенность), кинестетики (удобство)
---	---	---

Восприятие правополушарных-целостное (видеть весь класс, общая схема новой темы (запоминание по Шаталову)
Левополушарные-дискретное (по частям), усваивают материал поэтапно.

Организация обучения в зависимости от ведущей модальности ребенка:

Визуалу можно разрешить на уроке делать пометки на листке для лучшего усвоения материала.

Нельзя заставлять кинестетика сидеть неподвижно, материал не запоминается!

Аудиалы в процессе работы могут шевелить губами, издавать звуки- таким способом он сможет справиться с заданием!

Что значит «быть хорошим учителем» (pedsovet.org)
Нейропсихологические приемы в помощь учителю начальной школы
О полушариях мозга, типах мышления и подготовке к школе | Ростландия

Организация обучения в зависимости от нейропсихологических особенностей детей

«Дети «группы риска» -СДВГ (синдром дефицита внимания и гиперактивность)»

Проявляется в:

- «Мерцающая» работоспособность
- Высокая отвлекаемость
- Потребность в двигательной активности
(невозможность сидеть на уроке неподвижно)
- Поведенческие особенности
(ходьба по классу, разговоры, прикосновения)

Как помочь в классе (И НЕ СОЙТИ С УМА):

- Организовать режимные повторяющиеся моменты;
- Организация рабочего места, физкультминутки;
- Разрешать через каждые 20 минут ходить в конце класса;
- Направлять энергию гиперактивных детей в полезное русло; (раздать бумагу, вымыть доску,
- Большие задания разбивать на части, контролируя выполнение каждого из них;
- Специальные упражнения в ходе урока.



Известные СДВГшники: Альберт Эйнштейн, Генри Форд, Александр Пушкин, Билл Гейтс, Илон Маск !!!

Рефлексия :



Чемодан

знания беру с собой



Мясорубка

надо обдумать



Корзина

не буду использовать

СПАСИБО ЗА ВНИМАНИЕ !

«Главная задача педагога — дать человеку возможность вырасти наилучшей версией себя.

А еще понимать, что если через двадцать лет вас вспомнят в разговоре с детьми и скажут: „У меня был нормальный учитель“, то это единственная реальная похвала, на которую вы можете рассчитывать».



Григорий Николаев, преподаватель обществознания, английского языка и риторики, автор Telegram-канала «Незаслуженный учитель России»